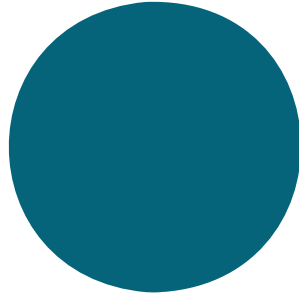


cambiamento
valorizzazione



sostenibilità
educazione

SEDE

Via Alcide Degasperi 32/1
38123, Trento (TN)

CONTATTI

segreteria@bellesini.it
0461-930155

www.bellesini.it



La Cooperativa Bellesini - costituita nel 1975
- opera in Trentino, Veneto e Lombardia
proponendo: servizi all'infanzia e alle famiglie,
servizi di consulenza psico-pedagogica,
formazione nel settore socio-psico-educativo
e servizi culturali.



Sommario

Introduzione del Presidente	5
Bilancio Sociale della Cooperativa Bellesini	6
I nostri Valori	7
Le nostre radici	8
Le ramificazioni operative	10
Organigramma	11
Le nostre attività educative	15
Progetti che nutrono il futuro	23
Formazione	31
Le risorse umane	37
Welfare - Piano Family Audit	40
Partnership e collaborazioni	43
Tirocini e collaborazioni	49
Comunicazione	50
Certificazioni	52
Situazione economica-finanziaria	54



Care Socie e Soci della Cooperativa,

con grande piacere vi presento il bilancio sociale della Bellesini per l'anno 2024. Quest'anno, ho scelto di utilizzare la metafora del giardino per rappresentare il nostro percorso e i nostri obiettivi.

Come un giardino che viene coltivato con cura e attenzione, **la nostra Cooperativa ha lavorato per far crescere e fiorire le nostre iniziative sul territorio**. Ogni pianta rappresenta un progetto, un'idea, un sogno che abbiamo coltivato con passione. **Le radici delle piante simboleggiano i nostri valori e la nostra storia**, che ci sostengono e ci nutrono nell'agire quotidiano. **Il terreno fertile è costituito dall'impegno e dalla collaborazione di tutti** i soci, dei dipendenti e dei collaboratori che con impegno, conoscenza e competenza arricchiscono e rendono possibile la nostra crescita.

Nel corso del 2024, **abbiamo lavorato con dedizione per ampliare e promuovere nuove attività** in ognuno degli ambiti che caratterizzano la nostra Cooperativa: culturale, formativo ed educativo. Nel settore culturale abbiamo aperto a Trento l'attività dell'Aula del Simonino, in collaborazione con il FAI, un nuovo spazio che rappresenta un fiore prezioso nel nostro giardino, un ambiente suggestivo e stimolante dove approfondire temi come la tolleranza e l'inclusione.

Abbiamo **attivato nuove metodologie e approcci per la formazione dei dipendenti e delle dipendenti introducendo i viaggi studio**, che offrono ai partecipanti l'opportunità di esplorare nuove realtà e arricchire il proprio bagaglio di conoscenze. I viaggi per noi rappresentano i rami che si estendono verso l'esterno, permettendoci di incontrare nuove prospettive e consolidare le nostre consapevolezze.

In questo anno abbiamo anche **aggiunto un nuovo servizio educativo alla nostra gestione, il Nido d'infanzia l'Isoletta di Malcesine**, che sul territorio Veneto ci permette di offrire proposte educative di qualità ad una comunità che ne apprezza le azioni e gli interventi. Questo servizio è come un nuovo albero che piantiamo, destinato a crescere e a offrire frutti preziosi.

Ogni fiore che sboccia rappresenta un traguardo raggiunto, un obiettivo realizzato, un sogno che si è concretizzato e, come un giardino che continua a crescere e a evolversi, anche noi continuiamo a coltivare nuove opportunità e sfide, sempre con uno sguardo aperto verso il futuro. In quest'ottica si sono intraprese **molte iniziative per il rinnovamento e il miglioramento delle dotazioni strumentali, degli spazi di proprietà della Bellesini e, non da ultime, le collaborazioni con professionisti con competenze specifiche**, una fra tutte la consulente grafica che ha realizzato il nostro nuovo logo e ha rinnovato il sito. La nostra Cooperativa è quindi un ecosistema vivo e dinamico, dove ogni contributo è essenziale per il benessere e la prosperità di tutti.

Ringrazio soprattutto il personale che si impegna in tutte le sedi per dare concretezza agli obiettivi e ai valori della Bellesini, **ringrazio i soci** che ci hanno sostenuto e hanno partecipato attivamente alle nostre iniziative e ringrazio infine il Consiglio di Amministrazione e il Collegio Sindacale per la fattiva collaborazione. **Insieme al vostro impegno e alla vostra dedizione, possiamo continuare a far fiorire nuovi progetti**, affrontare le sfide future con fiducia e ottimismo, sapendo che il nostro giardino continuerà a crescere e a prosperare, rendendolo sempre più rigoglioso e colorato.

Il Presidente
Massimo Frizzi



BILANCIO SOCIALE DELLA COOPERATIVA BELLESINI: UN IMPEGNO CONCRETO VERSO I SOCI, I DIPENDENTI E LA COMUNITÀ

Il Bilancio Sociale della Cooperativa Bellesini rappresenta sia uno strumento di rendicontazione che una vera e propria dichiarazione di intenti, un riflesso tangibile dell'impegno che la Cooperativa ha nei confronti della comunità, delle persone e dell'ambiente. È il cuore pulsante della nostra attività, che racconta come il lavoro contribuisca al benessere collettivo, alla crescita individuale e alla costruzione di un futuro più equo e sostenibile per tutti.

UN BILANCIO CHE VA OLTRE I NUMERI: UN RACCONTO DI VALORI E RISULTATI

Questo Bilancio Sociale è un racconto che narra le storie di persone, famiglie, di educatrici, bambini, bambine e comunità che abbiamo avuto il privilegio di supportare, è la testimonianza di come ogni singola azione della Cooperativa, dal servizio educativo alla gestione ambientale, sia finalizzata a costruire un ambiente più inclusivo e responsabile.

La Cooperativa Bellesini ha scelto di abbracciare pratiche sostenibili come un'opportunità per fare la differenza. Ogni passo che facciamo in direzione della sostenibilità ambientale è un investimento nella salute delle future generazioni, un impegno per ridurre il nostro impatto e promuovere la cura dell'ambiente che ci circonda. Questo Bilancio diventa, quindi, un simbolo della nostra responsabilità e del nostro impegno per un futuro migliore, non solo per i nostri soci e utenti, ma per tutta la collettività.

STRUMENTO PARTECIPATO: OCCASIONE DI DIALOGO E PROMOZIONE SOCIALE

Per la Cooperativa Bellesini, il Bilancio Sociale è uno strumento che stimola un dialogo continuo con tutti i suoi interlocutori, esso rappresenta un'opportunità per coinvolgere i soci, le dipendenti, le famiglie, gli utenti e gli enti locali in un processo di condivisione e partecipazione. Ogni dato, ogni informazione è pensata per essere comprensibile e accessibile a tutti, affinché chiunque possa valutare con consapevolezza l'impatto che la Cooperativa ha sul territorio. È un invito aperto a diventare parte di un cambiamento, che si costruisce insieme, con l'obiettivo di creare un sistema che sia sempre più inclusivo, equo e giusto.

PROCESSO CONDIVISO E INCLUSIVO: RENDICONTAZIONE INTEGRATA

Le modalità di rendicontazione sociale adottate per la redazione del Bilancio Sociale seguono rigorosamente le indicazioni ministeriali e i relativi decreti attuativi. Questi stabiliscono obblighi di trasparenza verso i terzi e richiedono una valutazione dell'impatto sociale prodotto. I dati pubblicati si riferiscono a quanto rilevato al 31 dicembre 2024, tenendo conto dei dodici mesi di attività della Cooperativa. La redazione del Bilancio Sociale è il risultato di un processo organizzativo che coinvolge tutte le figure della Cooperativa. Ogni servizio contribuisce con il proprio specifico apporto, partecipando a una raccolta sistematica di informazioni significative e di materiale fotografico prodotto nel corso dell'anno.

Le figure di coordinamento si occupano della selezione dei dati più rilevanti, analizzandoli e valutandoli sia dal punto di vista quantitativo che qualitativo. I dipendenti con incarichi amministrativi sono deputati ad implementare metodologie innovative e tecniche avanzate per definire in modo accurato la rendicontazione delle azioni promosse. I referenti di area, sulla base delle loro competenze (Family Audit, sistema gestione qualità, sicurezza, formazione), relazionano quanto attuato e verificato durante l'intera annualità.

La regia organizzativa alla base del Bilancio Sociale, guidata dalla Direttrice, garantisce una raccolta strutturata e accurata dei dati, integrando informazioni trasparenti e verificabili. Questo approccio permette di rappresentare al meglio l'impatto reale della Cooperativa, sia in termini di servizi erogati sia di valore sociale generato.

VALORE DELLA TRASPARENZA E DELL’AFFIDABILITÀ: IMPEGNO DI CREDIBILITÀ

In questo Bilancio Sociale, la trasparenza è un valore che incarna il nostro impegno etico. Infatti, ogni dato, ogni report, ogni grafico è pensato per rendere visibile l'impegno concreto della Cooperativa e consentire a chiunque di avere una visione completa delle azioni intraprese e dei risultati ottenuti. L'affidabilità delle informazioni è garantita da un rigoroso processo di verifica e da un controllo costante delle attività in quanto i dati presentati sono supportati da questionari somministrati a dipendenti e utenti e da strumenti quantitativi che consentono una rappresentazione chiara e sintetica dei risultati.

UN QUADRO INTEGRATO DI OBIETTIVI, AZIONI E IMPATTI: IMPEGNO PER IL FUTURO

Il Bilancio Sociale della Cooperativa Bellesini rappresenta un'occasione per tracciare una mappa delle sfide e delle opportunità future. Ogni dato, ogni sezione del Bilancio è pensata per raccontare una storia di impegno e responsabilità, che continua ad evolversi e a crescere. È un documento che celebra ciò che è stato fatto e punta a indicare la strada per il futuro, impegnandosi a migliorare sempre più la qualità della vita delle persone e l'impatto sul territorio. In questo modo, diventa un faro che illumina il nostro percorso, un punto di riferimento per tutti coloro che vogliono capire e contribuire a fare la differenza, oggi e nel futuro.

I NOSTRI VALORI

La **Bellesini Società Cooperativa Sociale** è iscritta al Registro delle Imprese di Trento ed al **Registro degli Enti Cooperativi del Trentino**; è retta e disciplinata secondo il principio della mutualità prevalente relativamente alla sua opera di erogazione di servizi senza scopo di lucro.

MISSION

Come definito nell'Articolo 4 dello Statuto, la Bellesini Società Cooperativa ha come obiettivi:

- a. **Promuovere, realizzare e gestire iniziative volte alla formazione, all'educazione, alla cura dell'infanzia, di supporto alla genitorialità**, di conciliazione lavoro – famiglia – società, con particolare riguardo a soggetti socialmente svantaggiati.
- b. **Sostenere e gestire la formazione e l'aggiornamento** per lo svolgimento delle funzioni, così come previsto dalle normative vigenti, specifiche di ogni singolo ruolo professionale.
- c. **Promuovere processi di sperimentazione, ricerca e innovazione per l'individuazione di nuovi approcci psico-pedagogici** e metodologico-educativi rispondenti ai bisogni ed esigenze delle famiglie e dei territori.

PRINCIPI

Sviluppare reti di relazione con le istituzioni, le associazioni e i partner formali e informali del territorio per costruire comunità educanti.

Promuovere la cultura dell'educazione e della cura attraverso la predisposizione e realizzazione di progetti e servizi che promuovano il benessere delle persone.

Sviluppare modelli organizzativi e progettuali che garantiscano la migliore efficacia ed efficienza alle iniziative della Cooperativa.

Porre l'attenzione ad una **costante ricerca ed innovazione**, declinata in progetti pedagogico-educativi differenziati.

LA BASE SOCIALE E GLI ORGANISMI: LE NOSTRE RADICI

CONSIGLIO DI AMMINISTRAZIONE

Il Consiglio di Amministrazione guida con determinazione e responsabilità l'organizzazione verso il raggiungimento dei suoi obiettivi. È composto da figure professionali competenti e profondamente radicate nei valori della Cooperativa e svolge un ruolo strategico nella definizione delle politiche aziendali e nell'orientamento delle attività, con una visione chiara e condivisa del futuro.

L'obiettivo principale del Consiglio di Amministrazione è quello di garantire che ogni decisione presa sia volta al benessere della Cooperativa nel suo insieme, con particolare attenzione ai bisogni delle dipendenti, degli utenti, dei servizi e del territorio. Questo si traduce in un impegno concreto a promuovere un ambiente lavorativo stimolante, equo e inclusivo, dove ogni collaboratrice si senta valorizzata e parte integrante della missione della Cooperativa.

La presenza, su invito, della Direttrice alle sedute del Consiglio di Amministrazione rappresenta un elemento strategico e di grande valore per la Bellesini. Questa scelta risponde alla necessità di integrare una visione operativa e gestionale diretta con le dinamiche strategiche e decisionali dell'organo direttivo.

In qualità di figura chiave nel coordinamento quotidiano delle attività, la Direttrice apporta al Consiglio un contributo unico, grazie alla sua profonda conoscenza delle dinamiche interne e della realtà operativa della Cooperativa. La sua partecipazione consente di collegare strategia e operatività, favorire la tempestività e l'efficacia delle decisioni e rafforzare la continuità tra governance e gestione.

Nel corso dell'anno 2024 sono stati convocati n. 8 Consigli di amministrazione.

PRESIDENTE Massimo Frizzi

VICEPRESIDENTE Luigi Serafini

CONSIGLIERI Simona D'Arpino,
Marika Abolis, Giuseppe Grisenti

IL COLLEGIO SINDACALE

Il Collegio Sindacale rappresenta un organo fondamentale per garantire la correttezza e la trasparenza nella gestione della Cooperativa. È composto da professionisti qualificati, iscritti all'Albo dei Dottori Commercialisti, scelti per la loro competenza ed esperienza, con il compito di vigilare sull'amministrazione, verificare il rispetto delle normative vigenti e monitorare l'adeguatezza del sistema organizzativo e contabile.

Le principali funzioni del Collegio Sindacale includono: la vigilanza sull'amministrazione, il controllo contabile, la supervisione della trasparenza e la valutazione dei rischi.

PRESIDENTE Michela Molinari

SINDACI EFFETTIVI

Lorenzo Rizzoli, Emanuele Franzoia

SINDACI SUPPLEMENTI

Matteo Sammarco, Fabio Scudiero

L'ASSEMBLEA DEI SOCI

Secondo quanto previsto dal nostro Statuto all'art. 5 i **Soci possono essere persone fisiche (lavoratori o volontari), persone giuridiche o Enti**, anche privi di personalità giuridica, interessate al finanziamento ed allo sviluppo dell'attività della Cooperativa.

La scelta di diventare socio della Cooperativa Bellesini è un atto libero e individuale, maturato generalmente dopo un significativo periodo di esperienza all'interno dell'organizzazione. Questa gradualità permette ai candidati di conoscere a fondo i valori, gli obiettivi e le modalità operative della Cooperativa.

La richiesta di adesione deve essere presentata al Consiglio di Amministrazione, che valuta e può accogliere le candidature in apposite sedute. Anche eventuali esclusioni sono sempre oggetto di analisi da parte del C.d.A. Ad oggi, le uniche esclusioni registrate sono state causate dalla cessazione del rapporto lavorativo per dimissioni.

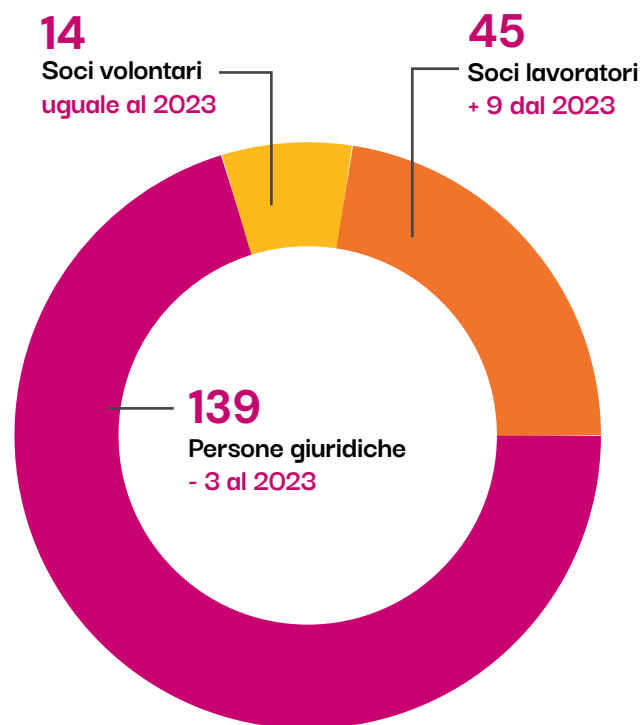
Il rapporto tra la Cooperativa e i soci si esplicita in diverse forme di scambio mutualistico, a seconda della tipologia di socio:

SOCI PERSONE GIURIDICHE

Le persone giuridiche, operanti nello stesso ambito della Cooperativa, collaborano per creare sinergie significative, che possono in qualche caso includere la gestione di servizi per l'infanzia e rafforzano l'impatto positivo delle attività sul territorio.

SOCI VOLONTARI

I soci volontari sono persone fisiche che contribuiscono al raggiungimento degli scopi sociali della Cooperativa attraverso il proprio impegno volontario. Ciascun socio dà il suo apporto unico, basato su caratteristiche individuali, attitudini, capacità e competenze. Questi soci sono, in Bellesini, per lo più ex dipendenti che hanno svolto un ruolo significativo in Cooperativa, rimasti per garantire un raccordo tra la Cooperativa e il territorio portando la loro testimonianza in contesti specifici e con esperienze significative.



198 NUMERO TOTALE DI SOCI
+ 4 dal 2023

SOCI LAVORATORI

I soci lavoratori costituiscono il cuore pulsante della Cooperativa, partecipando attivamente alla vita organizzativa e contribuendo in modo diretto all'erogazione dei servizi. Sono coinvolti nella pianificazione strategica, nell'elaborazione di programmi di sviluppo e nella definizione delle decisioni chiave. Attualmente, la compagine sociale rappresenta tutte le categorie delle lavoratrici operanti nella Cooperativa, tra cui: **educatrici, ausiliarie, cuoche, coordinatrici educative, coordinatrici pedagogiche e impiegati amministrativi.**

La diversità delle figure che compongono la base sociale della Bellesini garantisce **un modello mutualistico ricco e inclusivo.** Questa pluralità non solo rafforza l'efficacia delle attività, ma permette anche di consolidare i legami con il territorio, promuovendo il senso di appartenenza e la partecipazione attiva di tutti i soci.

Non sono più nostre socie le seguenti persone giuridiche: scuola materna Romani De Moll, scuola materna Siror, Associazione Trento UnoEdizioni.

Nel 2024 **si è avuto un incremento di richieste di soci lavoratori pari a 9 unità, in totale i Soci della nostra Cooperativa, quindi ammontano al 31 dicembre 2024 a 198 unità.**

LE RAMIFICAZIONI OPERATIVE

Nel 2024, la **Bellesini ha consolidato e potenziato la sua struttura organizzativa**, a seguito di una revisione sostanziale avvenuta nel 2023. Il processo di riorganizzazione ha permesso di definire in modo più preciso i ruoli e le responsabilità, con **l'obiettivo di migliorare continuamente l'efficacia operativa e la qualità dei servizi**. Allo stesso tempo, sono diventate prassi consolidate misure che riflettono l'impegno della Bellesini verso il benessere e lo sviluppo delle risorse umane. Alcuni esempi significativi sono stati l'introduzione sistematica del monitoraggio sanitario del personale, il sostegno al diritto allo studio garantito alle dipendenti che in diversi settori si impegnano per qualificarsi e migliorare le proprie conoscenze e competenze, nonché l'introduzione di riconoscimenti economici una tantum per incarichi speciali svolti in alcuni settori o in alcune situazioni di difficoltà.

Queste iniziative hanno l'evidente scopo di promuovere un investimento più significativo e mirato sul personale, che rappresenta la vera spina dorsale della Bellesini.

La Cooperativa vuole quindi definirsi sempre più come un'organizzazione che si ispira al principio di solidarietà e ha come **missione quella di servire le persone attraverso le persone.**

LA DIREZIONE

La dott.ssa **Daria Santoni**, Direttrice della Cooperativa, ha consolidato il suo ruolo durante questo 2024, impegnandosi soprattutto per lo **sviluppo e implementazione di iniziative innovative**. La Direttrice ha quindi promosso collaborazioni e sinergie con altre organizzazioni, cooperative e alcune realtà territoriali ampliando così le opportunità e i servizi offerti dalla Bellesini, sia sul territorio trentino che oltre. **La sua leadership ha guidato la Cooperativa verso un consolidamento e riconoscimento della sua presenza e del suo impatto nelle comunità locali in cui la Bellesini opera.**

L'ORGANIZZAZIONE INTERNA: RUOLI E RISORSE CHE DANNO VALORE ALL'OFFERTA

A seguito della revisione organizzativa del 2023, che ha portato a una più chiara definizione dei ruoli e degli incarichi, la Cooperativa ha visto un significativo **miglioramento della sinergia tra i vari settori**. Questo processo ha incentivato in primis le collaborazioni interne, permettendo di ottenere risultati tempestivi e di ottimizzare i flussi di lavoro.

Un esempio concreto di questo progresso è il rafforzamento del **coordinamento tra il personale d'ufficio che opera nella sede centrale e garantisce l'amministrazione e la gestione generale delle risorse e le diverse aree operative dislocate sul territorio. Interventi e azioni di scambio e confronto hanno favorito una gestione più fluida delle attività quotidiane, una conoscenza più dettagliata dei processi e delle metodologie.**

Un altro passo fondamentale riguarda il settore educativo e pedagogico, che ha visto un importante rafforzamento con l'ingresso di nuove figure professionali e la **promozione di alcune educatrici a ruoli di maggiore responsabilità.**

Tre educatrici, infatti, sono passate al coordinamento educativo, portando con sé nuove idee e approcci innovativi: Sara Modena che da luglio garantisce il coordinamento del nuovo Nido di Malcesine, Carol Oberosler che per tutto l'anno educativo ha garantito il coordinamento educativo al Nido di Carzano, Debora Serafini che da novembre è impegnata anche col ruolo di coordinatrice educativa sul Nido di Dro. Inoltre, la dott.ssa Marika Abolis, già coordinatrice educativa, ha assunto da aprile il ruolo di coordinatrice pedagogica, segnando un'importante evoluzione all'interno del team che ha visto l'apporto importante di una figura che ha una conoscenza molto dettagliata dei processi e delle relazioni che la Bellesini ha costruito negli ultimi decenni.

La Cooperativa ha anche arricchito il proprio gruppo pedagogico: la dott.ssa Virginia Alma Bertelli entrata in servizio a giugno e la dott.ssa Annalisa Cunego a partire da settembre, hanno affiancato il personale esistente per potenziare i servizi di supporto e supervisione pedagogica e formativa.

Queste professioniste contribuiscono a **garantire un supporto pedagogico educativo di qualità a tutti i servizi a gestione diretta**, oltre a supervisionare le azioni educative messe in campo dai soci gestori della Cooperativa.

VALORIZZAZIONE DEI DIPENDENTI: TALENTI DA FAR EMERGERE, LEGAMI DA RAFFORZARE

La strategia di **valorizzazione delle risorse umane si inserisce in un percorso di lungo periodo**, finalizzato a costruire una Cooperativa che non solo risponda alle esigenze della comunità, ma che diventi un autentico punto di riferimento per la crescita professionale e personale di tutti coloro che ne fanno parte.

La Bellesini si propone come un **luogo dove il talento e l'impegno di ciascun collaboratore vengono riconosciuti e alimentati**, contribuendo a creare un **ambiente di lavoro stimolante, inclusivo e orientato alla formazione continua**.

In quest'ottica, sono stati avviati investimenti mirati nella formazione, offrendo ai dipendenti opportunità di aggiornamento e perfezionamento professionale attraverso corsi specialistici, seminari e workshop.

Un altro aspetto chiave della gestione organizzativa è rappresentato **dai tavoli di coordinamento che garantiscono monitoraggio costante sulle azioni introdotte, supervisio-**

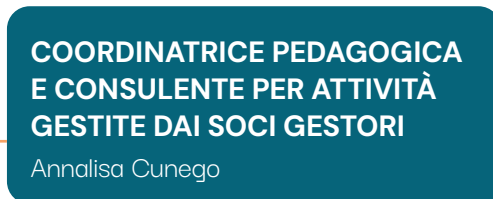
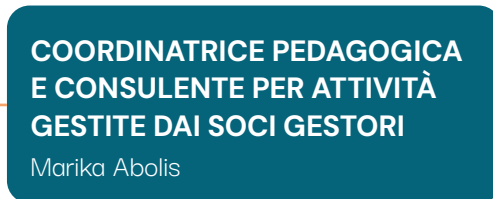
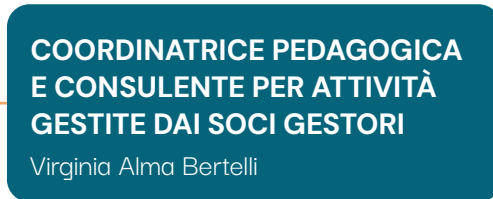
ne e confronto per l'adozione di best practices per ottimizzare le performances dei servizi. Correlate a queste azioni sono state alcune iniziative innovative per ampliare le prospettive professionali e stimolare l'innovazione. Sicuramente l'azione più significativa messa in atto nell'autunno del 2024 è stato **il primo viaggio studio allargato anche a figure amministrative della Cooperativa**. Tale occasione ha permesso al personale di confrontarsi con altre realtà e acquisire nuovi spunti di crescita e riflessione su differenti aspetti. Questi investimenti sono parte di una strategia complessiva per mantenere un ambiente di lavoro dinamico e in continua evoluzione.

Si sono mantenute nel corso di tutto l'anno le **interlocuzioni con le rappresentanze sindacali** per avviare processi importanti di monitoraggio dell'impegno lavorativo, soprattutto con l'introduzione di misure condivise e regolamentate per la **gestione della Banca Ore**.

Con questa visione, già nel 2024, la Cooperativa ha avviato un progetto ambizioso in vista del cinquantesimo anniversario della sua fondazione, un momento che non si limiterà a essere una celebrazione della sua lunga e positiva storia, ma che rappresenterà anche un'opportunità unica di crescita per tutte le dipendenti. L'iniziativa prevede un programma che, oltre a valorizzare il contributo di ciascun membro con momenti di riflessione collettiva, includerà attività formative specifiche. In questo modo, l'anniversario non sarà solo un momento di festa, ma anche un'occasione per **rafforzare il legame tra la Cooperativa e i suoi collaboratori guardando con entusiasmo e rinnovato impegno al futuro**.

Questa progettualità conferma l'intenzione di Bellesini di essere un luogo che, oltre a fornire servizi alla comunità, **investe costantemente nel benessere e nello sviluppo delle sue risorse umane, riconoscendo in esse il cuore pulsante della propria missione e del proprio successo**.

ORGANIGRAMMA



**COORDINATRICE EDUCATIVA,
COMUNICAZIONE SOCIAL E PROMOZIONE**

Paola Veronese

**COORDINATRICE
EDUCATIVA**

Debora Serafini

**COORDINATRICE
EDUCATIVA,
HACCP**

Sara Modena

**COORDINATRICE EDUCATIVA,
ATTIVITÀ CULTURALI,
RESPONSABILE FAMILY AUDIT**

Nicoletta Tardivo

**COORDINATRICE
EDUCATIVA**

Erika Gosetti

**CASTELLO DI AVIO E
AULA DEL SIMONINO**

Collaboratori culturali

**COORDINATRICE
EDUCATIVA**

Carol Oberosler

**COORDINATRICE EDUCATIVA,
FORMAZIONI INTERNE**

Sara Cimadon

**CONSULENZE PER
AMMINISTRAZIONI PUBBLICHE**

Annalisa Cunego

**AMMINISTRAZIONE
PERSONALE**

Andrea Riolfatti

**CONTABILITÀ E
CONTROLLO DI
GESTIONE**

Laura Tonazzoli
Andrea Riolfatti

**RAPPORTI AMM.NI APPALTI
PUBBLICI E MANUTENZIONI
ORDINARIE DELLE STRUTTURE**

Uran Lala

**SEGRETERIA E
GESTIONE CLIENTI**

Matteo Saracino



LE NOSTRE ATTIVITÀ EDUCATIVE: I FRUTTI DEL LAVORO COOPERATIVO

NIDI PUBBLICI GESTITI IN FORMA DIRETTA

Nel 2024 la Bellesini ha **gestito in forma diretta 8 Servizi di Nido d'infanzia** la cui titolarità è in capo ai Comuni, garantendo un servizio a quasi **300 utenti di Nido d'infanzia**.

Questi servizi rappresentano il core business della Cooperativa e prevedono l'impegno della maggioranza del personale dipendente. Per ogni servizio la Bellesini ha garantito:

- **Ricerca e selezione del personale** per il coordinamento, per l'ambito educativo, ma anche per il personale ausiliario e di cucina.
- **Monitoraggio, verifica e valutazione dei progetti educativi** annuali destinati ai bambini e alle bambine che ogni servizio ha messo in atto incluse le azioni rivolte alle famiglie e alla comunità locale.
- **La predisposizione di documentazione per la promozione degli interventi** educativi realizzati nei servizi.
- **Organizzazione e conduzione di "Aperitivi Educativi"** come momenti di confronto e approfondimento rivolti alle famiglie dei nostri utenti.
- **Incontri con la PAT per la progettazione, il monitoraggio e la verifica** dei percorsi formativi obbligatori per il personale educativo, in qualche caso anche con la partecipazione ai processi di formazione.
- **Monitoraggio di percorsi personalizzati per bambini e bambine** con bisogni educativi speciali in collaborazione con i Servizi di Neuropsichiatria Infantile e l'assistenza sociale di zona oltre a professionisti della riabilitazione o per le cure palliative che hanno in carico bambini inseriti nei servizi.
- **Incontri di coordinamento tra i Servizi di Neuropsichiatria Infantile e le Scuole dell'infanzia** per supportare i bambini con bisogni educativi speciali nel passaggio da una struttura all'altra.
- **Confronto e consulenze con i Servizi Sociali Territoriali** per la valutazione delle situazioni, la condivisione delle strategie e la verifica delle azioni intraprese.
- **Incontri di raccordo con le Scuole dell'Infanzia** per strutturare progetti di continuità educativa.
- **Supervisione sul percorso formativo "Progetto Trentino Trilingue"** per il personale educativo qualificato e le relative programmazioni messe in atto nei singoli servizi.
- **Conduzione di serate per le famiglie** dedicate alla presentazione dei progetti educativi e alla restituzione a fine anno di quanto realizzato.
- **Colloqui individuali con le famiglie** utenti che necessitano di indicazioni, di un confronto professionale approfondito e mirato.

NIDO	TITOLARITÀ	ISCRITTI	DIPENDENTI
"Le Piume" di Carzano	Comune Carzano	32	12
Noriglio di Rovereto	Comune di Rovereto	19	6
"Costellazioni colorate" di Dro	Comune di Dro	34	11
Ronzo-Chienis	Comune di Ronzo-Chienis	12	5
Sella Giudicarie 2 sedi	Comune di Sella Giudicarie	33	11
"Margherita Rosmini" di Rovereto	Comune di Rovereto	37	14
"Girasole" Marco di Rovereto	Comune di Rovereto	14	6
"L'isoletta" di Cassone di Malcesine <small>NEW</small>	Comune di Malcesine	44	8

8

Servizi di Nido
d'infanzia
GESTITI IN
FORMA DIRETTA

2

Servizi di Nido
d'infanzia aziendali
GESTITI IN
FORMA DIRETTA

3

Nidi pubblici
GESTITI IN ASSO-
CIAZIONE TEMPO-
RANEA D'IMPRESA

4

Nidi pubblici
gestiti da Soci
CON CONSULENZA
PEDAGOGICO-
EDUCATIVA

2

Nidi pubblici a
gestione diretta
CON CONSULENZA
PEDAGOGICO-
EDUCATIVA

1

SERVIZIO
ESTIVO

NIDO DRO

Per il Nido d'infanzia di Dro nel 2024 la Bellesini ha affrontato un impegno che è iniziato con la presentazione dell'offerta di gara prevista entro il mese di giugno. L'aggiudicazione della stessa è avvenuta nel mese di luglio e ha dato un esito molto positivo. Successivamente però, nel mese di agosto, è stato presentato un **manifestamente infondato e inammissibile ricorso al Tribunale Amministrativo Regionale (TAR) da parte del secondo classificato**. La riapertura del servizio a settembre si è quindi realizzata con una proroga tecnica temporanea. Infine, dopo un dispendioso impegno non solo sul piano economico, il Tribunale Amministrativo Regionale (TAR) ha emesso un **esito positivo riguardo alla controversia e ha definitivamente assegnato il servizio alla Bellesini**.

NIDO MALCESINE

Con grande soddisfazione, nel luglio 2024, la Cooperativa Bellesini ha riaperto il Nido d'infanzia "L'Isolletta" a Cassone di Malcesine, assicurando la continuità del servizio educativo a beneficio di **44 famiglie**, con un impegno di durata quinquennale. La riapertura è stata **accolta con entusiasmo dalle famiglie, che hanno apprezzato il ritorno di un servizio educativo di qualità nella loro comunità**. Anche l'Amministrazione locale ha dimostrato un immediato e costruttivo supporto, collaborando attivamente con la Cooperativa per implementare miglioramenti strutturali e manutentivi che non erano stati realizzati dalla gestione precedente. Tra gli interventi previsti, per il 2025, è stato programmato l'acquisto di nuovi materiali per l'arredo da giardino, per arricchire ulteriormente gli spazi esterni e migliorare l'esperienza educativa all'aperto.

Nel rispetto della continuità e della qualità del servizio, **la Bellesini ha confermato l'intero personale educativo** e ha provveduto all'assunzione di una cuoca, nonché all'ingresso della nuova coordinatrice educativa, per garantire il massimo livello di professionalità nella gestione quotidiana del Nido.

Sin dal suo riavvio, la Cooperativa ha presentato un'offerta progettuale educativa pensata appositamente per il periodo estivo e per il termine dell'anno 2024, attività che sono state molto apprezzate dalle famiglie, che hanno riconosciuto il valore e l'impegno della Bellesini nel creare un ambiente sicuro, stimolante e accogliente per i loro bambini e bambine.

NIDI AZIENDALI GESTITI IN FORMA DIRETTA

Nella prima parte del 2024 la Bellesini ha proseguito la **gestione in forma diretta** dei due **Servizi di Nido d'infanzia aziendali**. Per questi servizi si sono implementate strategie organizzative e gestionali volte ad ottimizzare le risorse, nonché iniziative per specificarne e migliorarne l'offerta educativa.

NIDO	TITOLARITÀ	ISCRITTI	DIPENDENTI
Nido aziendale E-Pharma sede Trento	E-Pharma	14	5
Nido aziendale Falconeri sede Avio	Falconeri	11	4

NIDO E-PHARMA

Nonostante gli sforzi profusi dalla Bellesini, che ha attivato una serie di iniziative promozionali per la prima parte del 2024, inclusi post informativi e di lancio a cadenza mensile sui canali social, finalizzati a sensibilizzare il pubblico riguardo ai servizi offerti dal Nido, tra cui la possibilità di visitarlo e conoscere il suo approccio pedagogico-educativo, il numero di iscrizioni è continuato a diminuire. Queste attività, sebbene ben accolte e mirate a promuovere la qualità e l'unicità del servizio, non sono riuscite a invertire la tendenza e a garantire il numero sufficiente di iscritti per il mantenimento della struttura.

A seguito di una **serie di approfondite valutazioni** effettuate dal Consiglio di Amministrazione della Bellesini e dopo numerosi incontri con l'azienda E-Pharma, al fine di esplorare possibili soluzioni per garantire la continuità e la qualità del servizio educativo, è emersa una realtà che non poteva più essere sostenuta. Nonostante gli sforzi per diversificare e migliorare l'offerta, il numero di iscrizioni non è stato sufficiente a garantire la sostenibilità economica e gestionale del servizio.

Con grande rammarico l'attività del Nido, attivo dal 1° settembre 2012, ha chiuso il 31 agosto 2024 in quanto alla riapertura di settembre erano previsti solo due utenti, entrambi dipendenti dell'azienda in quanto la maggior parte degli altri bambini avrebbe continuato il percorso educativo alla scuola dell'infanzia e altri genitori avevano scelto di optare per i Nidi comunali più vicini alla propria residenza. Questa scelta, purtroppo, ha segnato la fine di un ciclo per il Nido della Cooperativa, ma ha anche stimolato una riflessione profonda sull'evoluzione dei bisogni delle famiglie e sul mutato contesto educativo e sociale, che la Bellesini continuerà a monitorare per adattare la propria offerta alle necessità emergenti della comunità.

NIDO FALCONERI

Il Nido aziendale Falconeri, attivo dal 2022, ha rappresentato un punto di riferimento fondamentale per i dipendenti dell'azienda, offrendo loro un servizio educativo di alta qualità. Nel corso di questi anni, il Nido ha saputo rispondere alle esigenze delle famiglie, **garantendo opportunità educative innovative, flessibili e stimolanti**, pensate per favorire lo sviluppo armonioso dei bambini, ma anche per supportare i genitori nel conciliare le esigenze lavorative e familiari.

Tuttavia, nel 2024, il Nido ha registrato un significativo calo delle iscrizioni, con soli 11 utenti su una capienza complessiva di 19 posti disponibili. Questa diminuzione è stata principalmente dovuta al fatto che molti dei dipendenti non hanno figli in età della fascia 0-3, limitando la domanda per il servizio. Di fronte a questa situazione, la Bellesini ha aperto tavoli di confronto con l'azienda Falconeri per analizzare le cause di tale calo e identificare le migliori strategie da adottare per il futuro.

Il confronto ha permesso di delineare un percorso condiviso per il 2025, con l'obiettivo di rafforzare il servizio e renderlo sempre più adatto alle esigenze delle famiglie dipendenti, affinché il Nido possa continuare a rappresentare una risorsa preziosa. L'intento è di ripensare le azioni promozionali e di comunicazione, con un focus particolare su come rendere il servizio più attrattivo e sostenibile, mantenendo al contempo gli alti standard di qualità che hanno contraddistinto il Nido fino ad oggi.

NIDI PUBBLICI GESTITI IN ASSOCIAZIONE TEMPORANEA D'IMPRESA

NIDO LA GABBIANELLA E IL GATTO DI AVIO

La Bellesini ha gestito attraverso la forma dell'Associazione Temporanea d'Impresa con alcuni dei suoi Soci Gestori alcuni Nidi d'Infanzia. Nello specifico per il **Nido nel Comune di Avio** la Bellesini ha garantito la gestione del personale, la supervisione pedagogica ed il coordinamento mentre l'ente gestore Amici Scuola dell'Infanzia Avio odv, si è occupato degli aspetti logistici e strutturali.

NIDO LA NAVE DEI BAMBINI DELL'APSS DI TRENTO

Per quanto riguarda invece il **Nido "La nave dei bambini" dell'Azienda Sanitaria della Provincia Autonoma di Trento**, la Cooperativa ha garantito la gestione delle forniture e le manutenzioni dello stabile in ATI con Associazione Romani De Moll Odv di Nomi. Durante il 2024 ci sono stati numerosi e importanti incontri di confronto con la nuova RUP incaricata dall'APSS di monitorare e verificare la qualità degli interventi offerti. In merito alle manutenzioni necessarie al Nido d'infanzia dell'Apss, riguardanti soprattutto l'area esterna del giardino, anche in questo 2024 la Bellesini ha dovuto sostenere molte spese causate soprattutto dal lungo periodo in cui tali interventi sono stati procrastinati. Si è quindi provveduto:

- **Manutenzione** di panchine, tavoli, sabbie e tunnel
- Trattamento e posa di nuove mattonelle della **pavimentazione esterna**
- **Rimozione e smaltimento dello scivolo e sanificazione e ripristino dell'uso delle sabbie**
- **Sistemazione del prato**, livellamento e semina



NIDO D'INFANZIA DELL'UNITN

Per quanto riguarda il **Nido dell'Università degli Studi di Trento (UniTn)**, la Bellesini ha garantito la gestione delle forniture e delle manutenzioni dello stabile fino al 31 luglio 2024.

A seguito del nuovo bando di gara e nonostante numerosi e sinceri tentativi per provare a trovare un accordo attraverso la costituzione di un'ATI, al fine di partecipare congiuntamente alla gara d'appalto, tali sforzi non hanno prodotto i risultati positivi. In tal modo la Bellesini e l'associazione Romani de Moll di Nomi si sono presentate separatamente alla gara. La gestione è stata affidata a partire da agosto



2024 all'Associazione Romani De Moll ODV di Nomi. L'impossibilità di raggiungere una soluzione condivisa ha imposto, quindi, la fine della collaborazione tra le due realtà, segnando una svolta importante nella gestione di questo servizio. Questo cambiamento ha reso necessario per la Bellesini prendere la difficile decisione di estromettere l'Associazione come socia, in quanto la sua partecipazione come ente concorrente non era conforme alle disposizioni statutarie della Cooperativa.

NIDO	GESTIONE	TITOLARITÀ	ISCRITTI	DIPENDENTI
“La gabbianella e il gatto” di Avio	ATI con Ass. Amici Sc. Inf. Avio odv	Comune di Avio	37	12
“La Nave dei bambini” dell'APSS di Trento	ATI con Ass. Romani-DeMoll odv	Azienda Provinciale Servizi Sanitari Trento	44	
“Sistema integrato dei servizi educativi e di promozione della genitorialità” dell'UniTn	ATI con Ass. Romani-DeMoll odv fino al 31 Luglio 2024	Università degli Studi di Trento	30	

NIDI PUBBLICI GESTITI DA SOCI CON SERVIZIO DI CONSULENZA PEDAGOGICO-EDUCATIVA

Anche nel 2024 la Bellesini ha **curato il servizio di consulenza pedagogico-educativa a favore di 4 Nidi d'Infanzia** pubblici affidati tramite bando di gara ai suoi **Soci Gestori**.

NIDO	GESTIONE	TITOLARITÀ	ISCRITTI	DIPENDENTI
“Primo Volo” di Aldeno	Ass. E. Mosna Onlus odv	Comune di Aldeno	52	14
Cimone	Ass. E. Mosna Onlus odv	Comune di Cimone	9	3
“S. Alessandro” di Riva del Garda	Ass. Don V. Pisoni odv	Comune di Riva del Garda	60	20
“Lo scoiattolo 0-3” di Volano	Ass. Amici Sc. Infanzia di Volano odv	Comune di Volano Sovracomunale	50	15

Nel 2024 la Bellesini ha garantito con una presenza puntuale e incisiva il supporto pedagogico-educativo ai Soci Gestori di Nidi d'Infanzia.

La prima attività di consulenza ai Nidi d'infanzia dei Soci Gestori è nata nel 1997 per il servizio di Aldeno e a seguire la Bellesini ha offerto la supervisione pedagogica educativa agli altri gestori garantendo anche la predisposizione di tutti i materiali per partecipare ai bandi di gara per la gestione dei servizi.

Il lavoro di consulenza svolto nel 2024 dalle coordinatrici pedagogiche per tutti i Soci Gestori ha riguardato:

- **Supporto nella ricerca e selezione del personale** per il coordinamento, l'ambito educativo, ausiliario e la ristorazione.
- **Supervisione, verifica e monitoraggio dei progetti educativi** nei servizi offerti.
- **Consulenza pedagogico-educativa** per l'analisi e la documentazione degli interventi educativi.
- **Incontri con la PAT per la progettazione, il monitoraggio e la verifica dei percorsi formativi** obbligatori per il personale educativo, con relativa partecipazione ai processi di formazione.
- **Incontri con la PAT, con l'ente gestore scuola dell'infanzia e con FPSM** per la progettazione, il monitoraggio e la verifica dei percorsi formativi e **sperimentazione progettuale 0-6** (Riva del Garda)
- **Collaborazione e consulenze con i Servizi di Neuropsichiatria Infantile** per l'attivazione e il monitoraggio di percorsi personalizzati per bambini e bambine con bisogni educativi speciali.

- **Consulenza pedagogico-educativa e monitoraggio** per i progetti educativi individualizzati.
- **Confronto e consulenze con i Servizi Sociali Territoriali** per la valutazione delle situazioni, la condivisione delle strategie e la verifica delle azioni intraprese.
- **Incontri di raccordo con le Scuole dell'infanzia** per strutturare il progetto di continuità educativa.
- **Incontri di coordinamento tra i Servizi di Neuropsichiatria Infantile e le Scuole dell'infanzia** per supportare i bambini e le bambine con bisogni educativi speciali.
- **Consulenza relativa al percorso formativo "Progetto Trentino Trilingue"** per il personale educativo qualificato.
- **Presentazione dei progetti organizzativi alle nuove famiglie utenti**, con la partecipazione delle Amministrazioni comunali.
- **Organizzazione e conduzione di "Aperitivi Educativi"** come momenti di confronto e approfondimento rivolti alle famiglie dei nostri utenti.
- Serate dedicate alla condivisione e alla **presentazione dei progetti educativi con le famiglie**.
- **Colloqui individuali con le famiglie utenti**.
- **Incontri pre e post ambientamento** e supporto telefonico per le famiglie di bambini con bisogni educativi speciali seguiti dai Servizi Sociali.

Il coordinamento è stato realizzato attraverso incontri in presenza, meet in remoto e telefonate.

NIDI PUBBLICI A GESTIONE DIRETTA CON CONSULENZA PEDAGOGICA

Nel corso del 2024, la Cooperativa Bellesini ha continuato a **garantire il servizio di consulenza pedagogico-educativa** a supporto del **Nido d'infanzia pubblico di Borgo Valsugana**, che accoglie 54 bambini, e del **Nido comunale di Mori**, che ospita 60 bambini.

Entrambe le strutture sono state interessate da significativi cambiamenti, con importanti interventi di ristrutturazione. In particolare, il Nido di Mori è stato oggetto di lavori di ampliamento e adeguamento, mentre a Borgo Valsugana è stata avviata la costruzione di un nuovo edificio adiacente al Nido esistente.

Grazie al solido rapporto di collaborazione instaurato con le Amministrazioni locali, la Bellesini ha fornito un supporto qualificato attraverso consulenze mirate, sia sotto l'aspetto spazio-strutturale che nella scelta degli arredi.

L'obiettivo è stato garantire ambienti funzionali, accoglienti e adeguati alle esigenze educative dei bambini, delle bambine e del personale.

NIDO	GESTIONE	TITOLARITÀ	ISCRITTI	DIPENDENTI
"Arcobaleno"	Comune di Borgo Valsugana	Comune di Borgo Valsugana	54	12
La Formica"	Comune di Mori	Comune di Mori	60	20

La consulenza psico-pedagogica ha riguardato la progettazione, l'attuazione, la verifica, la valutazione e la documentazione degli interventi educativi rivolti ai bambini iscritti ai servizi. Nello specifico, sono state realizzate le seguenti attività:

- **Incontri con l'équipe educativa per monitorare il processo di ambientamento**, definire e valutare le azioni educative rivolte ai bambini e alle loro famiglie, affrontare aspetti organizzativi e supervisionare il progetto educativo annuale.
- Incontro di **continuità con la Scuola dell'infanzia**.
- **Incontro di coordinamento con i Servizi Sociali territoriali e la Scuola dell'infanzia** per garantire un percorso educativo coerente.

- **Momenti formativi** su tematiche specifiche per il personale educativo.
- **Assemblee con i genitori** per la presentazione dei progetti educativi e di continuità.
- Incontro di **accoglienza per le nuove famiglie** utenti con la presentazione del servizio.
- **Organizzazione e conduzione di “Aperitivi Educativi”** come momenti di confronto e approfondimento.
- **Incontri con l’Amministrazione Comunale** per definire, concordare e valutare le linee di intervento e promozione del servizio, sia attraverso riunioni in presenza che colloqui telefonici.
- **Consulenze e incontri con il Servizio di Neuropsichiatria Infantile e i Servizi Sociali** per la condivisione delle situazioni, l’attivazione di percorsi di supporto e la definizione di strategie educative adeguate.
- **Monitoraggio e verifica del progetto educativo individualizzato per i bambini e bambine con bisogni educativi speciali.**
- **Colloqui pre e post ambientamento**, oltre a momenti di confronto telefonico, **dedicati alle famiglie dei bambini e bambine con bisogni educativi speciali.**

SERVIZI ESTIVI

Nel 2024 la Bellesini ha **gestito durante i mesi estivi** due Servizi di Nido d’infanzia dedicati ai bambini frequentanti i Nidi d’infanzia del **Comune di Rovereto. Nei due servizi attivati sono stati accolti 90 bambini provenienti dalle 8 strutture del Comune di Rovereto.**

Questi due servizi hanno richiesto la partecipazione e l’impegno di ben 27 dipendenti nel ruolo di educatrici, ausiliarie, coordinatrici interne e coordinatrice pedagogica attingendo anche al personale che già operava nel corso dell’anno educativo 2023/2024 presso differenti servizi gestiti dalla Cooperativa.

Le educatrici implicate in questi due servizi nelle settimane dal 29 luglio al 14 agosto sono state formate dalla Cooperativa per offrire ai bambini, alle bambine e alle loro famiglie **un servizio educativo flessibile, coerente coi bisogni dei bambini, delle bambine** e le esigenze delle famiglie le quali per esigenze lavorative devono rivolgersi a queste strutture.

“Mondi nascosti: Osservo, esploro, trasformo” è stato il titolo del progetto educativo con esperienze, giochi e laboratori che hanno avuto come protagonista l’Agenda 2030 con le azioni volte alla sostenibilità ambientale. Consapevoli di questo oneroso impegno abbiamo voluto riconoscere al personale impiegato un bonus da spendere in differenti negozi del territorio.

L’Amministrazione Comunale e le famiglie hanno apprezzato molto l’offerta educativa predisposta dal personale e la qualità dei servizi offerti, che si sono resi evidenti anche dalla numerosa partecipazione alla festa d’estate durante la quale sono state proposte esperienze caratterizzanti il progetto educativo svolto.

PERIODO	GESTIONE	TITOLARITÀ	ISCRITTI	DIPENDENTI
29 luglio - 16 agosto 2024	Diretta	Comune di Rovereto	90	27



PROGETTI CHE NUTRONO IL FUTURO: I SEMI CHE GERMOGLIANO GRAZIE AD AZIONI CONGIUNTE

Negli ultimi anni, **le progettualità educative della Cooperativa Bellesini si sono consolidate soprattutto all'interno dei servizi a gestione diretta, integrando i principi delle 5 P dell'Agenda 2030 delle Nazioni Unite e i 17 Obiettivi di Sostenibilità**, applicati direttamente nelle pratiche educative.

I valori fondamentali come **uno stile di vita sano e sostenibile, il rispetto dei diritti umani, l'uguaglianza di genere, la promozione di una cultura di pace e non violenza, la cittadinanza globale e la valorizzazione della diversità culturale** sono stati incorporati come pilastri essenziali nell'educazione dei bambini e delle bambine all'interno dei Nidi della Cooperativa.

PROGETTUALITÀ EDUCATIVE SOSTENIBILI E INTEGRATE CON I TERRITORI LOCALI

Il coinvolgimento della comunità educativa, dei bambini, delle bambine e delle famiglie, è un elemento fondamentale del progetto di sostenibilità. La Cooperativa Bellesini si impegna a sensibilizzare tutti i soggetti coinvolti, educando i bambini, le bambine e i genitori a comportamenti responsabili e sostenibili. L'obiettivo è formare futuri cittadini e cittadine consapevoli, impegnati nella costruzione di un mondo più giusto e rispettoso dell'ambiente, contribuendo così al raggiungimento degli Obiettivi di Sostenibilità definiti nell'Agenda 2030.

I Nidi d'infanzia della Bellesini, diffusi su tutto il territorio trentino, continuano a promuovere nel 2024 esperienze che coinvolgono attivamente il territorio, con **l'obiettivo di rendere visibile e tangibile l'azione educativa offerta dai servizi, orientata alla promozione della cultura dell'infanzia** attuando una serie di progettazioni che non solo mirano a rafforzare il legame tra i bambini, le bambine e il contesto socio-culturale, ma anche a favorire una cittadinanza attiva e partecipativa nel tessuto sociale locale.

Nel corso dell'anno, sono stati realizzati numerosi incontri di **co-progettazione con Enti e Associazioni locali, sia pubbliche che private, come Pro Loco, Corpo Forestale, Vigili del Fuoco, Vigili Urbani, apicoltori, SAT, e molti altri**. Queste collaborazioni hanno portato alla realizzazione di eventi e iniziative che hanno visto la partecipazione attiva della comunità locale, in particolare in occasione di festività, ritualità ed eventi tradizionali. A titolo esemplificativo, alcune delle esperienze realizzate dai Nidi sono state:

- **Visite alle biblioteche locali** e ad altri punti culturali del territorio, per stimolare la curiosità e l'amore per la lettura nei bambini.
- **Visite a realtà locali** come Famiglie Cooperative Alimentari, panifici, fiorerie, macellerie, consorzi agricoli, fattorie e mulini, permettendo ai bambini di conoscere il mondo del lavoro e delle tradizioni locali.
- **Visite alle caserme dei pompieri**, offrendo ai bambini l'opportunità di entrare in contatto con il lavoro dei Vigili del Fuoco.
- **Esperienze con apicoltori e agricoltori locali**, che hanno coinvolto i bambini in attività pratiche, sia in sede che direttamente presso le strutture.
- **Escursioni nei boschi e nei parchi**, con la partecipazione di genitori e familiari, per esplorare la natura e le tradizioni locali.

Una delle esperienze più significative e apprezzate è stata quella che ha coinvolto i nonni, con momenti di laboratorio svolti sia all'interno dei Nidi che sul territorio, in collaborazione con gli ospiti delle RSA e del progetto "Abitare Leggero" di Avio. Questi incontri hanno offerto ai bambini

e alle bambine l'opportunità di sviluppare legami affettivi e di apprendere dalle esperienze di vita dei nonni, contribuendo a rafforzare il valore delle tradizioni familiari e intergenerazionali.

In occasione di ricorrenze speciali, come la Giornata dei Diritti, i bambini, le bambine e le loro famiglie hanno partecipato a eventi significativi sul territorio. Un esempio emblematico è stato l'incontro organizzato dal Nido Rosmini di Rovereto, che il **20 novembre 2024 ha celebrato la Giornata dei Diritti presso la Campana dei Caduti**, in collaborazione con l'Amministrazione Comunale. I bambini e le bambine dei Nidi d'infanzia del Comune hanno partecipato a un momento di riflessione collettiva, unendo le loro voci in un simbolico girotondo.

In occasione delle **festività natalizie e di fine anno educativo**, tutti i Nidi d'infanzia hanno organizzato iniziative speciali in location suggestive o nei propri giardini, offrendo laboratori ludico-didattici per bambini, le bambine e famiglie, accompagnati da ricchi buffet. Queste attività hanno rappresentato un'opportunità di condivisione e di celebrazione della comunità educativa.

Le collaborazioni con importanti realtà culturali e museali come il **MUSE di Trento, il MART di Rovereto e la Fondazione Museo Civico di Rovereto sono proseguite anche nel 2024, con progetti condivisi che hanno coinvolto educatrici, bambini, bambine e famiglie**. Tra queste, l'esperienza con il **Planetario** ha permesso di avvicinare i più piccoli al mondo della scienza e della scoperta, rendendo l'educazione un'esperienza immersiva e stimolante.

Tutte queste iniziative hanno contribuito a **rafforzare il legame tra i Nidi Bellesini e la comunità, dimostrando il forte impegno della Cooperativa nel creare un ambiente educativo che promuove la cultura, la partecipazione e la collaborazione**, elementi fondamentali per la crescita e il benessere dei bambini, delle bambine e delle loro famiglie.



LA PROMOZIONE DEI SERVIZI EDUCATIVI PER UNA CULTURA DELL'INFANZIA CONDIVISA

Durante la primavera del 2024, **tutti i Nidi d'Infanzia della rete Bellesini**, in collaborazione con i rispettivi Comuni o Comunità titolari, **hanno organizzato momenti di presentazione del servizio all'interno delle strutture**, permettendo alle famiglie di conoscere da vicino l'ambiente, le proposte educative e l'approccio pedagogico adottato.

Ogni Nido ha calendarizzato giornate dedicate, offrendo alle famiglie interessate la possibilità di visitare il servizio su prenotazione durante le attività quotidiane. L'iniziativa ha avuto un duplice obiettivo: da un lato, favorire la costruzione di un rapporto di fiducia tra le famiglie e i servizi educativi della rete Bellesini, migliorando la comunicazione tra genitori ed educatori; dall'altro, offrire alle famiglie l'opportunità di confrontarsi, chiarire eventuali dubbi e sentirsi più serene nella scelta del Nido per il proprio bambino e la propria bambina. La possibilità di conoscere anticipatamente la struttura, le metodologie educative, l'approccio pedagogico implementato e l'offerta educativa rappresentano infatti elementi fondamentali per garantire alle famiglie una decisione più consapevole e serena.

Le coordinatrici educative hanno avuto un ruolo centrale nel coinvolgimento delle Amministrazioni locali, nella pubblicazione di materiali informativi e nella realizzazione di video promozionali diffusi sui siti istituzionali. Per le famiglie che non hanno potuto partecipare agli open day, sono stati organizzati incontri individuali per visitare i singoli Nidi e ricevere un supporto personalizzato.

PARTECIPAZIONE AI TAVOLI DI COORDINAMENTO

Tavoli di coordinamento interno del Comune di Rovereto: anche per il 2024 la coordinatrice interna dei Nidi del Comune di Rovereto ha partecipato ad una dozzina di tavoli territoriali di coordinamento con le coordinatrici dei servizi comunali a gestione diretta. Gli incontri sono stati effettuati per una gestione condivisa ed una riorganizzazione dei compiti in merito ad alcuni eventi sparsi sul territorio Comunale come ad esempio: Educa, laboratori al Mart, la giornata dei Diritti dell'Infanzia e le mattinate di promozione dei Nidi d'infanzia. Inoltre, durante l'anno si sono tenuti diversi incontri per condividere pensieri e riflessioni tra coordinatrici di Scuola d'infanzia e coordinatrici di Nidi e coordinatrici pedagogiche, in merito ad azioni migliorative comunicative e azioni pratiche da implementare assieme a tutte le associazioni di sostegno alla genitorialità presenti sul territorio. Sono stati effettuati diversi incontri in merito al programma P.I.P.P.I nel Comune di Rovereto.

Tavoli di coordinamento pedagogico Provinciale: durante il 2024 sono stati effettuati incontri di coordinamento con la Provincia di Trento per le coordinatrici pedagogiche con lo scopo di delineare con i formatori e l'Ufficio Pedagogico-didattico dei Servizi per l'Infanzia i percorsi formativi, monitorarne l'andamento e ritrarre gli obiettivi in corso d'anno. Al termine dell'anno educativo si sono svolti incontri per la verifica conclusiva delle formazioni 2023-2024. Per l'anno educativo 2024-2025 si sono svolti degli incontri di progettazione per i nuovi percorsi formativi dal titolo "Agire il cambiamento" relativi a tutti i Servizi. Tali azioni sono state accompagnate sia da contatti telefonici diretti con la referente provinciale che con i formatori.

Tavoli di coordinamento pedagogico interno della Bellesini: a seguito del cambiamento interno dovuto a nuove assunzioni della figura del coordinamento pedagogico e della redistribuzione dei ruoli si sono svolti numerosi tavoli di coordinamento pedagogico interno, quale momento di condivisione del know how, dei progetti e servizi della Bellesini, di formazione in merito alle competenze e al ruolo del coordinatore pedagogico, di monitoraggio e verifica delle azioni intraprese nei servizi e in Cooperativa.

Tavolo di coordinamento educativo interno della Bellesini: almeno una volta al mese sono stati organizzati momenti di incontro e tavoli di condivisione, durante i quali sono state scambiate idee e riflessioni, sia riguardo alla progettualità educativa che sulle nuove iniziative da proporre nei servizi e

all'interno della Cooperativa. Questi momenti di confronto hanno favorito una maggiore conoscenza reciproca, in particolare tra il gruppo delle coordinatrici, quattro delle quali, infatti, sono entrate a far parte del team con l'anno educativo 2024-2025. Questa collaborazione ha permesso di valorizzare le competenze e le peculiarità di ciascuna, mettendole a servizio della Bellesini, con l'obiettivo di continuare a crescere e migliorare insieme.

SUPPORTO E AFFIANCAMENTO RIFLESSIVO IN EDUCAZIONE: GLI APERITIVI EDUCATIVI

Gli Aperitivi educativi sono una delle proposte rivolte alle famiglie, diventando nel tempo una **caratteristica distintiva della nostra Cooperativa**, mantenuti come una buona prassi e continuando a essere offerti con successo anche per tutto il 2024 in forma mista, on line ed in presenza, offerta anche ai genitori dei Nidi d'infanzia dei soci enti gestori e per le amministrazioni pubbliche di Borgo Valsugana e Mori.

Da quest'anno la Bellesini ha dato l'opportunità di partecipazione anche a tutti i dipendenti della Cooperativa, che hanno avuto la possibilità di parteciparvi anche in qualità di genitori, rafforzando il legame e il senso di comunità all'interno dell'organizzazione.

25

Presenti totali

APERITIVO ONLINE

30 gennaio "Le parole per dire... dialogare con i bambini e le bambine senza tabù", tale incontro è stato preparato e condotto dalla dott.ssa Daria Santoni e ha visto uno scambio allargato a differenti famiglie di servizi a gestione diretta.

200

Presenti totali agli
Aperitivi Educativi

APERITIVI IN PRESENZA

ARGOMENTO	FORMATRICE	PROPOSTA AL NIDO
Limiti e regole: elementi evolutivi indispensabili nella relazione genitori-figli	Emanuela Conti	<ul style="list-style-type: none"> ➡ Carzano, 18 Marzo ➡ Sella, 14 Marzo aperto all'intero Distretto Famiglia Val del Chiese ➡ Marco, 25 Marzo
Il gioco creativo: base per la costruzione della propria identità	Nicoletta Tardivo	<ul style="list-style-type: none"> ➡ Borgo, 7 Maggio
« Io, te...noi» Fratelli/Sorelle per la vita	Paola Veronese	<ul style="list-style-type: none"> ➡ Avio, 7 Marzo ➡ Mori, 29 Febbraio
SoStare: emozioni in relazione	Emanuela Conti	<ul style="list-style-type: none"> ➡ Dro, 11 Aprile ➡ Riva, 04 Aprile ➡ Aldeno, 15 Aprile
Serenamente in movimento: lo sviluppo autonomo del bambino nei primi mille giorni di vita	Erika Gosetti	<ul style="list-style-type: none"> ➡ Ronzo, 25 Marzo ➡ Mori, 06 Maggio ➡ Volano, 21 Marzo
Limiti e regole nella prima infanzia	Daria Santoni	<ul style="list-style-type: none"> ➡ Malcesine, 3 Dicembre

AZIONI PER RIDURRE L'IMPATTO AMBIENTALE PER SERVIZI SEMPRE PIÙ SOSTENIBILI

In linea con l'approccio etico che caratterizza la Bellesini, sono state implementate **numerose azioni volte a ridurre l'impatto ambientale**. In particolare, la Cooperativa privilegia fornitori che adottano imballaggi riciclabili, come carta e cartone, o che prevedano il reso, come il vetro o le casse di legno per gli ortaggi. Inoltre, sono state sviluppate proposte educative pratiche quotidiane che **coinvolgono attivamente i bambini in comportamenti responsabili**, come spegnere la luce quando non è necessaria, differenziare i rifiuti in contenitori appositi per carta e plastica, e gestire gli avanzi alimentari che, quando possibile, vengono riutilizzati come cibo per gli animali da cortile.

SOSTENIBILITÀ ALIMENTARE E VALORIZZAZIONE DELLE RISORSE LOCALI

Nei Nidi della Cooperativa Bellesini, i **menù sono basati su alimenti biologici e locali, con il Marchio Qualità Trentino**, utilizzando risorse del territorio come mele, patate e carote. L'acqua proviene dall'acquedotto locale, bollita per i lattanti sotto i 9 mesi. **I cuochi sono valorizzati anche in eventi istituzionali e conviviali**, come l'Assemblea della Cooperativa e il brindisi di Natale, dove il loro lavoro viene apprezzato da soci, famiglie e amministrazioni. Alcuni servizi hanno organizzato serate di cucina per coinvolgere le famiglie nella preparazione di piatti sani e sostenibili, creando un forte senso di comunità. Le scelte alimentari e educative della Bellesini sono allineate con i principi dell'Agenda 2030, promuovendo l'educazione alla sostenibilità e coinvolgendo anche le Amministrazioni in questo processo.

AUTO AZIENDALE ELETTRICA: UN PASSO VERSO LA MOBILITÀ SOSTENIBILE

Un'importante azione intrapresa dalla Bellesini per ridurre ulteriormente l'impatto ambientale è **l'acquisto di un'auto aziendale elettrica**, destinata all'uso della Direttrice e per le attività aziendali legate alla formazione, agli spostamenti per progetti educativi, e alle operazioni logistiche quotidiane. L'introduzione di questa auto elettrica rappresenta un impegno concreto nella promozione della mobilità sostenibile all'interno della Cooperativa. Grazie a questa scelta, la Bellesini non solo riduce le emissioni di CO₂, ma offre anche un esempio tangibile di come ogni aspetto dell'attività quotidiana possa essere allineato agli obiettivi ambientali e sostenibili.

L'acquisto dell'auto elettrica è un **segno tangibile di una Cooperativa che si fa promotrice di un cambiamento culturale verso una società più ecologica**. Ogni utilizzo dell'auto diventa un passo in più verso la sostenibilità, e l'integrazione di questa nuova risorsa nella quotidianità della Cooperativa sottolinea il suo impegno a costruire un futuro più sostenibile e responsabile.

PARI OPPORTUNITÀ 2024: “LA GESTIONE DELLA RABBIA NELLE RELAZIONI DELLA GENERAZIONE Z”

La Bellesini, partecipando al bando Pari Opportunità e ottenendo i finanziamenti per il progetto presentato, ha sviluppato nel corso del 2024 una **progettualità per il Liceo Galileo Galilei di Trento e dell'Istituto CFP Enaip di Borgo Valsugana avendo come partner il Comune di Borgo Valsugana, il Comune di Telve, il Comune di Telve di Sopra e ActionAid**. Il focus del progetto ha approfondito e analizzato le risorse e gli strumenti che i ragazzi e, a specchio le figure adulte di riferimento (parentali e istituzionali), agiscono nella relazione reciproca, in particolar modo nella manifestazione della rabbia/frustrazione. L'intento principale è stato offrire dei validi ed efficaci strumenti di rilevazione (ascolto, interpretazione, anticipazione) che permettano di riconoscere e codificare i segnali di escalation di un comportamento rabbioso. Tutti gli incontri di docenza con gli alunni, di presentazione, monitoraggio e verifica con i docenti, e di presentazione e restituzione alle famiglie al territorio sono stati curati dalla dott.ssa Maddalena Botteri.

FOGLIE CHE GERMOGLIERANNO

La Bellesini che si avvicina ai suoi primi 50 anni di attività è stata fondata con l'obiettivo di promuovere la cultura, l'inclusione sociale e il benessere della comunità trentina. Si impegna quindi da sempre ad offrire una vasta gamma di eventi e iniziative che arricchiscono la vita culturale e sociale del territorio. **Attraverso collaborazioni dinamiche con organizzazioni non profit (come i soci gestori) e istituzioni culturali come il Fondo Ambiente Italiano**, la Bellesini si dedica a creare spazi di incontro, dialogo e condivisione, dove la diversità è celebrata.

CASTELLO DI AVIO IN GESTIONE CON IL FAI

Il 2024 ha segnato un nuovo record per il Castello di Avio con il superamento di quota 40.000 visitatori, con il dato definitivo di 42.320 ingressi. Più precisamente da febbraio a dicembre il Castello di Avio ha visto il passaggio di visitatori che rappresentano un incremento del 10% sull'anno precedente, dati particolarmente incisivi grazie ad una primavera da record e all'evento natalizio "Natale al Castello" con i mercatini all'interno delle mura. La settima edizione del "Natale al Castello", con 33 espositori presenti, si è conclusa quest'anno con ben 16.621 ingressi per le 10 giornate di apertura con una crescita del 20% rispetto allo scorso anno.

Le giornate di fine ottobre in occasione dell'evento "Una visita da Brivido" di Halloween hanno registrato il tutto esaurito con una richiesta di 7 operatori per ogni giornata; anche le 4 giornate FAI di primavera e d'autunno hanno registrato molti visitatori ed un incremento delle iscrizioni al FAI con 6 richieste di operatori a giornata. Sono stati inoltre organizzati altri importanti eventi, come Pasqua e Pasquetta al Castello con la caccia alle uova, il nuovo evento del 2024 "Herbarium" dedicato ad approfondimenti botanici, "Giochi antichi al Castello" per il 25 aprile e primo maggio, le serate FAI d'estate con appuntamenti e visite guidate serali il venerdì e sabato da giugno a settembre, i weekend di settembre con tematiche e laboratori inerenti il vino e la vendemmia come "Vino tra le mura" e "Territori da mangiare" con mercatino enogastronomico.

42.320

visitatori totali
nel 2024

16.621

visitatori per la 7° ed.
del "Natale al Castello"
+20% rispetto al 2023.



Nel 2024 per i weekend e i grandi eventi, le richieste totali di collaboratori per accompagnamento alle visite e Banco FAI, sono state oltre 230. Per **la cura della didattica e quindi l'accompagnamento alle visite per studenti, sono pervenute oltre 63 richieste da parte del FAI**. Fanno parte del team di lavoro anche due dipendenti della Cooperativa che operano quotidianamente al Castello seguendo visite, negozio e la parte di front-office con i visitatori. Durante l'anno si sono effettuati oltre 30 colloqui di selezione per i collaboratori. **Il team di collaboratori ha registrato una crescita costante fino a contare 19 collaboratori totali**, con un incremento di 3 operatori in vista dell'evento "Natale al Castello".

Anche l'organizzazione dei laboratori per bambini, bambine e famiglie dell'evento Herbarium, sono stati affidati a Bellesini che ne ha curato la progettazione, l'allestimento e l'organizzazione dei materiali. Il castello ha anche accolto la **Delegazione Palazzolo sull'Oglio (BG)**: il 15 ottobre ha potuto visitare vari servizi educativi della Cooperativa, terminando con visita guidata al Castello ed apericena presso la Locanda.

AULA DEL SIMONINO DI TRENTO IN GESTIONE CON IL FAI

Situata in centro storico a Trento all'interno di Palazzo Bortolazzi Larcher Fogazzaro, **l'Aula del Simonino è stata inaugurata il 12 luglio 2024 diventando secondo Bene del FAI aperto in Trentino**. Una dipendente della Cooperativa Bellesini opera nelle giornate di apertura al pubblico, illustrando il significato di questo bene, fornendo alcuni riferimenti storici e attivando la visita interattiva predisposta dal FAI.

SPAZIO GENITORI 0-14 ANNI: AL FIANCO DELLE NUOVE FAMIGLIE

Spazio Genitori è un servizio proposto dalla Bellesini, **pensato per supportare anche le famiglie che non frequentano i nostri Nidi d'infanzia**.

Offriamo consulenza psico-pedagogica a pagamento, mirata a sostenere i genitori nel delicato percorso educativo e relazionale con i propri figli. In un contesto in cui l'educazione è sempre più impegnativa, questo servizio diventa una risorsa strategica per affrontare le sfide quotidiane della genitorialità. Il nostro approccio si concentra sul benessere delle famiglie, aiutando i genitori a comprendere meglio lo sviluppo dei bambini, delle bambine e a gestire le dinamiche familiari.

Spazio Genitori offre quindi un supporto pratico e orientativo, fornendo strumenti concreti per affrontare i momenti critici della vita familiare, come l'arrivo di un nuovo figlio, l'ingresso nella scuola primaria o la transizione all'adolescenza.

B!



FORMAZIONE:

FRUTTI CHE TESTIMONIANO CONOSCENZE E COMPETENZE PER IL FUTURO

FORMAZIONE EROGATA INTERNAMENTE AI DIPENDENTI DELLA BELLESINI E AL PERSONALE DEI SOCI GESTORI DI NIDO D'INFANZIA

Nel corso del 2024, la Cooperativa Bellesini ha implementato una serie di **percorsi formativi pensati per potenziare tanto le competenze tecniche quanto quelle relazionali del suo personale, con l'obiettivo di garantire un miglioramento continuo della qualità dei servizi offerti**. I programmi formativi si articolano su due livelli: teorico e pratico-operativo, entrambi pensati per rispondere in modo mirato alle esigenze del settore dei servizi per la prima infanzia.

I PERCORSI TEORICI

concentrati sull'**approfondimento di tematiche cruciali per il settore educativo**, come le principali teorie pedagogiche di riferimento, i valori fondanti dell'educazione e gli obiettivi da perseguire nell'ambito educativo. Tali corsi hanno offerto una solida base teorica che permette al personale di acquisire una comprensione approfondita del proprio ruolo, dei principi educativi da applicare e delle responsabilità professionali, rendendo ogni operatore consapevole delle scelte e delle azioni da compiere con un alto livello di preparazione.

I PERCORSI OPERATIVI

si sono focalizzati su **attività pratiche ed esperienziali**, creando occasioni per riflettere e applicare concretamente le procedure e i protocolli da seguire in situazioni quotidiane. La Cooperativa ha organizzato **workshop pratico-laboratoriali**, nei quali i dipendenti hanno potuto mettere alla prova le competenze acquisite, migliorando così la propria capacità di affrontare scenari reali con competenza e creatività.

Questa **sinergia tra formazione teorica e pratica** si è rivelata altamente efficace, garantendo non solo un aggiornamento continuo delle conoscenze, ma anche un miglioramento tangibile della qualità dei servizi erogati dalla Cooperativa.

- ➔ **"Gli albi illustrati al Nido"** (febbraio) dott.ssa Marika Abolis
- ➔ **"Il microscopio digitale"** (febbraio) dott.ssa Giulia Lorè
- ➔ **"Nidi plurilingue: progettazioni educative a confronto"** (febbraio) dott.ssa Daria Santoni
- ➔ **"Il gioco senso-motorio al Nido"** (marzo) dott.ssa Erika Gosetti
- ➔ **"Lo sviluppo socio-relazionale nei primi anni di vita"** (ottobre) dott.ssa Daria Santoni
- ➔ **"Whistleblowing"** (giugno) Federazione delle cooperative
- ➔ **"Trasformazioni-materiche"** (luglio) dott.ssa Nicoletta Tardivo
- ➔ **Kick off "Nidi, qualità oltre i confini"** (ottobre) dott.ssa Daria Santoni
- ➔ **Family Audit** (novembre) dott.ssa Nicoletta Tardivo
- ➔ **Canva** (novembre) dott.ssa Sara Rossi
- ➔ **"Super connessi: bambini 0-3 anni, genitori e device"** (dicembre) dott.sse Scavuzzo e Zamponi

STAFFETTA FORMATIVA: METODOLOGIE E PRATICHE EDUCATIVE PER UN'IDENTITÀ COMUNE

Con grande entusiasmo e soddisfazione, la Bellesini ha accolto con piacere una delle richieste più sentite dal personale educativo dei Nidi: la **Staffetta formativa**, che si è svolta il pomeriggio del 28 maggio presso il **Muse** di Trento. Questo evento, organizzato in risposta all'interesse e alla partecipazione attiva delle sue educatrici, ha rappresentato una straordinaria opportunità di condivisione, confronto e crescita professionale.

La **Staffetta formativa** è stata concepita come un momento dinamico e interattivo, in cui i dipendenti dei Nidi hanno avuto la possibilità di raccontare e illustrare le **pratiche educative virtuose** adottate all'interno dei servizi a gestione diretta della Bellesini, ma anche in quelli gestiti dai soci enti gestori di Nidi. Ogni intervento, come in una vera e propria staffetta, è stato condotto da una educatrice che ha avuto il compito di presentare, in un clima di apertura e scambio, i propri progetti educativi e le esperienze più significative. Questo formato ha permesso una **circolazione fluida e continua delle idee**, dove ogni Nido ha avuto la possibilità di cedere il passo alle colleghe di altri Nidi, creando così una catena di esperienze formative che ha arricchito tutti i partecipanti.

L'evento ha avuto un **valore altamente formativo e stimolante**, poiché ha favorito il dialogo tra i diversi Nidi e i vari enti gestori, mettendo in luce una vasta gamma di approcci educativi, metodologie innovative e soluzioni pratiche che ogni singola realtà aveva sviluppato per rispondere alle esigenze dei bambini, delle bambine e delle famiglie. La bellezza di questa iniziativa risiede nella sua capacità di **unire teoria e pratica**, offrendo momenti di riflessione, ma anche occasioni di crescita personale e professionale per tutti i partecipanti, che hanno avuto l'opportunità di apprendere dalle esperienze altrui e confrontarsi su temi di grande rilevanza. La Staffetta formativa si è quindi rivelata **un'occasione unica per consolidare il senso di comunità tra i membri del team educativo, rafforzando i legami tra le diverse strutture e favorendo il rafforzamento delle competenze pedagogiche e relazionali**.

Di seguito le tematiche trattate dai singoli Nidi d'infanzia:

- ➔ **Il gruppo misto al Nido d'infanzia** A cura del Nido d'infanzia "Primo Volo" di Aldeno e Cimone
- ➔ **Progettare lo spazio in una dimensione estetica** A cura del Nido d'infanzia "Lo scoiattolo 0-3" di Volano
- ➔ **La narrazione al Nido d'infanzia** A cura del Nido d'infanzia "S.Alessandro" di Riva del Garda
- ➔ **Apprendimenti ed esperienze in lingua inglese attraverso contesti immersivi** A cura del Nido d'infanzia "Le Piume" di Carzano
- ➔ **Noi siamo qui: uno sguardo oltre la terra** A cura del Nido d'infanzia "Rosmini" di Rovereto
- ➔ **Rifletto-Riflesso: analisi critica dell'azione educativa tra teoria e pratica** A cura del Nido d'infanzia "Le Costellazioni colorate" di Dro
- ➔ **Progettualità condivisa, intrecci di pensieri** A cura del Nido d'infanzia "La gabbianella e il gatto" di Avio
- ➔ **Tra passato e futuro, i giochi di una volta** A cura del Nido d'infanzia di Sella Giudicarie

FORMAZIONE PER LA SICUREZZA DEI LAVORATORI

Anche nel 2024 sono state **predisposte ed effettuate le formazioni in materia di sicurezza**, che sono state svolte durante i primi mesi del nuovo anno educativo in modo da permettere anche alle neo assunte o ai rientri da maternità di essere adeguatamente formate e aggiornate. Importante e **preziosa è stata la collaborazione dell'arch. Donato Quattrocchi, RSPP della Cooperativa**, che anche in questo 2024 ha accompagnato l'operato della Bellesini con confronti e consulenze laddove necessario ed eseguendo i sopralluoghi di verifica in tutti i servizi.

- ➔ **CORSO PER PREPOSTI**
26-27 agosto dalle 9:00 alle 13:00, formatore arch. Donato Quattrocchi, 9 partecipanti (coordinatrici educative dei servizi);
- ➔ **CORSO AGGIORNAMENTO ASR SPECIFICO PERSONALE AUSILIARIO E CUOCO**
29-30 agosto dalle 14:00 alle 18:00, formatore arch. Donato Quattrocchi, 19 partecipanti;
- ➔ **CORSO AGGIORNAMENTO ASR SPECIFICO PERSONALE EDUCATIVO**
04-05 settembre dalle 15:00 alle 18:00, formatore arch. Donato Quattrocchi, 22 partecipanti;
- ➔ **CORSO AGGIORNAMENTO PRIMO SOCCORSO**
14 settembre dalle 8:30 alle 13:30, Ecospes (formatore Massimo Curti), 24 partecipanti;
- ➔ **CORSO AGGIORNAMENTO ANTINCENDIO**
26 settembre dalle 13:00 alle 18:00, Servizi antincendio s.n.c (formatore Nicola Fontanari), 22 partecipanti

FORMAZIONE PER UNA SANA E CORRETTA IGIENE ED ALIMENTAZIONE

I cuochi e le cuoche dei servizi hanno partecipato alle annuali formazioni di aggiornamento in materia di Haccp con la dott.ssa Manuela Malavolta (8 luglio) e hanno potuto presenziare a degli incontri formativi e di confronto (lunedì 28 ottobre) con il **dott. Andrea Maino, consulente dietista**.

Tali percorsi hanno permesso di approfondire le restrizioni alimentari per allergie, intolleranze o scelte etico-religiose e le rispettive diete, così come che le buone prassi igienico sanitarie necessarie in cucina.

FORMAZIONI IN AMBITO AMMINISTRATIVO E GESTIONALE

Anche il **personale amministrativo** della Bellesini ha partecipato ad **incontri di formazione e aggiornamento promossi dalla Federazione Trentina della Cooperazione e Agenzia per la coesione sociale Ufficio per le politiche familiari ed altri Enti di settore**, specificatamente per il ruolo e competenze ricoperte in Cooperativa **per un totale di 147,5 ore**. I due percorsi frequentati, dal titolo “Di venerdì” sono stati i seguenti:

- ➔ **“DI VENERDÌ” - 4^A ANNUALITÀ:** La formazione permanente per i/le responsabili amministrativi/e delle imprese cooperative; Manovra di bilancio, IVA: dichiarazione, adempimenti, novità; Novità e punti chiave del bilancio; Coop Stand Up Comedy: raccontare un ruolo; La declinazione della sostenibilità nelle cooperative; Creazione di valore & capitale cliente; Laboratorio sul business plan; Il feedback: uno strumento al servizio della relazione manager/collaboratore + Valutazione finale.
- ➔ **“DI VENERDÌ” - 5^A ANNUALITÀ:** La formazione permanente per i/le responsabili amministrativi/e delle imprese cooperative; Novità fiscali di periodo; Indici di bilancio e sostenibilità; Sviluppi dell’Intelligenza Artificiale Generativa: sfide opportunità, competenze; Le sanzioni disciplinari: dalla contestazione disciplinare al recesso per giusta causa e giustificato motivo soggettivo; Welfare Cafè – Scopri il mondo del welfare aziendale e i benefici sociali e fiscali per le imprese; Seminario sul rinnovo del contratto integrativo Provinciale; Formazione sulla creazione di nuove sedi operative (o la modifica di quelle già create) per lo Strumento Buoni di Servizio; La sicurezza informatica per imprese e professionisti; Apprendistato (tematiche varie).

PARTECIPAZIONE A PERCORSI DI FORMAZIONI E CONVEGNI SUL TERRITORIO NAZIONALE

Oltre alla formazione erogata direttamente dalla Bellesini il personale educativo e di coordinamento ha beneficiato di ulteriori e **specifici percorsi di formazione grazie alla scelta istituzionale di mantenere sempre aperto e attivo il confronto con altre realtà nazionali**.

- ➔ **Tik Tok marketing.** Accademia d’impresa 23 e 25 gennaio 2024
- ➔ **La qualità nelle narrazioni per l’infanzia. Sguardi pedagogici sui contenuti per bambine e bambini da 0 a 10 anni, tra analogico e digitale.** UniFi 4 marzo
- ➔ **0-6 Facciamo la differenza! Il futuro è l’infanzia** 15 e 16 marzo Erikson
- ➔ **La scuola che cambia verso l’infinito.** Erikson 7 settembre
- ➔ **Accostamenti. Plurilinguismo per la cittadinanza globale di domani.** Cieffe 20 settembre
- ➔ **Il cambiamento sei tu.** Educhiamoci: giornate per l’educazione, 14-18 ottobre Vittorio Veneto
- ➔ **XXIII Convegno del Gruppo Nazionale Nidi e Infanzia. Il sistema integrato. Continuità e coerenza educativa nello zerosei.** Vicenza 25, 26, 27 ottobre
- ➔ **Una nuova direzione per il Capitale umano delle imprese sociali.** Borgo Valsugana 14/15-21/22 novembre
- ➔ **SkillOn: innovare per crescere.** Cieffe 22 Novembre

Nel mese di giugno, la Bellesini ha avuto l’opportunità di partecipare attivamente **alla International Conference organizzata dall’Università degli Studi di Padova, dal titolo: “Childhood(s) in the postdigital society: Educators’ practices and knowledge, Families’ approaches and experiences”**. Un evento prestigioso che ha visto la partecipazione di esperti, ricercatori e professionisti provenienti da tutto il mondo, un’occasione di confronto e aggiornamento sul ruolo dell’educazione nell’era post-digitale. La Bellesini ha contribuito al convegno presentando **un poster digitale dal titolo: “L’uso dei social come strumento per condividere i saperi sull’infanzia con le famiglie e le comunità”**.

Questo documento ha messo in luce le metodologie innovative e i risultati concreti derivanti dall'uso dei social nei servizi educativi trentini gestiti dalla Cooperativa. In particolare, è stato evidenziato come i social possano diventare uno strumento potente non solo per comunicare con le famiglie, ma anche per stimolare una riflessione condivisa sui temi fondamentali della sostenibilità sociale, economica e ambientale, in linea con gli obiettivi dell'Agenda 2030.

La presentazione ha suscitato grande interesse, poiché ha illustrato come la Bellesini stia utilizzando le piattaforme social per favorire il dialogo e la collaborazione tra educatrici, famiglie e comunità, contribuendo così a costruire un futuro più sostenibile per le nuove generazioni.

LA FORMAZIONE EROGATA A TERZI SUL TERRITORIO NAZIONALE

Nel corso degli anni, la Bellesini ha sviluppato e affinato un'offerta formativa di alta qualità che ha suscitato l'interesse e il riconoscimento anche da parte di enti esterni operanti nel settore educativo. Questi enti hanno scelto di affidarsi alla Cooperativa per la realizzazione di **percorsi di aggiornamento e formazione dedicati ai propri dipendenti**, nonché per organizzare **incontri tematici di approfondimento rivolti alle famiglie** che usufruiscono dei loro servizi educativi.

COMUNE DI PAVIA

Il 2024 è stata l'occasione per consolidare i rapporti lavorativi fuori provincia in merito alle offerte formative proposte dalla Bellesini.

Con il nuovo anno educativo 2023/2024 la Cooperativa ha proposto formazioni ai **13 servizi del Comune di Pavia** i quali comprendono 6 Nidi d'infanzia e 7 Scuole d'infanzia a gestione diretta – con due poli per l'infanzia 0-6 (Nido/scuola infanzia contigui), un polo per l'infanzia 0-6 ed un Nido d'infanzia entrambi in concessione di servizio.

Operano nei servizi a gestione diretta circa 100 tra educatrici, educatori ed insegnanti e tre coordinatrici territoriali. **I servizi accolgono complessivamente circa 900 bambini e bambine.**

In particolar modo per il 2024 sono state offerte le seguenti tematiche formative:

- **Il gioco come esperienza per costruire la mente del bambino** a cura del dott. Riccardo Stellon
- **Il corpo e il movimento** a cura della dott.ssa Valentina Caggio
- **La documentazione per le famiglie** a cura del dott. Cosimo di Bari

La Bellesini si è inoltre **avvalsa di due coordinatrici pedagogiche interne qualificate** per effettuare un ulteriore modulo formativo richiesto dall'Amministrazione di Pavia (L'utilizzo del PEI nei servizi educativi all'infanzia) che ha trovato nella Cooperativa un partner competente e preparato.

COMUNE DI ARGENTA

Nel corso del 2024, la Cooperativa Bellesini ha gestito diversi interventi formativi per il personale educativo e di coordinamento del Comune di Argenta dopo essersi aggiudicata l'incarico per tale anno e per i due successivi.

La Bellesini ha organizzato **un viaggio ad Amsterdam per i dipendenti dei servizi educativi e gli amministratori del Comune di Argenta**. Il viaggio ha rappresentato un'opportunità unica per esplorare i servizi educativi locali, con visite a strutture e realtà educative di grande rilievo, che hanno offerto spunti preziosi per comprendere le diverse modalità operative adottate all'estero, approfondire le pratiche pedagogiche innovative e confrontarsi con modelli di welfare differenti da quelli italiani. In particolare, è stato interessante osservare da vicino come vengano gestiti i servizi educativi e sociali nei Paesi Bassi, un contesto riconosciuto per l'alta qualità delle sue politiche sociali e dell'educazione della prima infanzia. Un aspetto fondamentale di questa esperienza è stato anche il dialogo interculturale e la possibilità di condividere con colleghi e amministratori un'esperienza di apprendimento reciproco in un contesto diverso, che ha facilitato la creazione di un gruppo coeso e affiatato. Il viaggio ha offerto una dimensione più informale e umana della cooperazione, permettendo a tutti i partecipanti di conoscersi in un ambiente diverso dal consueto e di creare legami più solidi, fondamentali per il buon funzionamento del gruppo di lavoro.

Negli ultimi mesi dell'anno si sono organizzati **incontri di yoga per bambini** realizzati da un'esperta incaricata dalla Bellesini che ha lavorato nei **4 Nidi d'infanzia** del Comune. Inoltre, si sono **predisposti alcuni interventi di migloria per la predisposizione di attività outdoor** nei differenti servizi di Nido comunali.

VIAGGI STUDIO

CONOSCERE PER RI-CONOSCERSI

Il 2024 per la Bellesini è stato l'anno di una nuova ripartenza in merito all'organizzazione dei viaggi studio sia accogliendo delegazioni in Trentino che offrendo viaggi all'esterno in Paesi particolarmente interessanti.

VIAGGI IN TRENTINO

Nel 2024, la Bellesini ha avuto l'onore di accogliere educatrici, insegnanti, coordinatori e amministratori del Comune di Bergamo, offrendo loro un'esperienza formativa unica, basata su due tematiche esperienziali coinvolgenti: **“Arte ed Educazione”** e **“Educazione alla Scienza”**.

Per il primo tema, il gruppo ha avuto l'opportunità di esplorare il legame tra arte e sviluppo educativo, con una visita ai Nidi Falconeri e Rosmini, un'affascinante visita al Mart accompagnata da un laboratorio didattico interattivo, e un'incursione storica al Castello di Avio. Il secondo tema, l'educazione scientifica, ha preso vita attraverso una visita al Nido di Avio, un'entusiasmante esperienza al Muse di Trento con laboratorio, e un'ulteriore scoperta presso la Scuola dell'infanzia di Povo, completata da una visita al Castello di Avio.

Questa esperienza, ricca di stimoli e riflessioni, ha avuto **un impatto così positivo che ha portato il Comune di Palazzolo sull'Oglio a contattare la Bellesini**, chiedendo di organizzare per loro un viaggio studio esperienziale in Trentino, ispirato a queste stesse tematiche. Un ulteriore segno di come **la Bellesini stia consolidando la sua reputazione come punto di riferimento per l'innovazione educativa e per la creazione di esperienze formative coinvolgenti e memorabili**.

VIAGGI ALL'ESTERO

La Bellesini ha ripreso l'organizzazione di viaggi studio all'estero, offrendo la possibilità di visitare contesti educativi interessanti e qualificati con la consapevolezza che tali esperienze devono essere formative e costruttive per diversi aspetti:

- 1. IMMERSIONE CULTURALE:** per incontrare un contesto diverso dal proprio, aprire riflessioni e dialoghi con esponenti significativi delle realtà locali, conoscere altre culture e arricchire la propria esperienza personale e professionale.
- 2. INNOVAZIONE EDUCATIVA:** per confrontarsi con Paesi che sono all'avanguardia in termini di metodologie didattiche, tecnologie educative e approcci pedagogici. E arricchirsi di spunti utili da applicare nel proprio contesto.
- 3. SVILUPPO PROFESSIONALE:** partecipare a workshop, conferenze e seminari che sanno offrire nuove conoscenze, attivare competenze da applicare nel proprio lavoro.
- 4. PANORAMA DELLE OFFERTE E POLITICHE EDUCATIVE:** confrontare le politiche e le pratiche di gestione di realtà diverse contribuendo a una migliore comprensione dei fattori che influenzano l'istruzione a livello globale.
- 5. NETWORKING INTERNAZIONALE:** per stabilire contatti con professionisti del settore educativo di altre Nazioni e aprire opportunità di collaborazione, scambio di idee e realizzazione di progetti congiunti.
- 6. MOTIVAZIONE E ISPIRAZIONE:** ravvivando la passione per l'educazione, trovare nuove energie e idee ma anche apprezzare ciò che si ha nel proprio contesto rileggendolo con occhi nuovi.
- 7. SVILUPPO PERSONALE:** esplorare nuovi ambienti promuove sempre una crescita personale, migliorando competenze come l'adattabilità, la comunicazione interculturale e la resilienza.
- 8. TEAM BUILDING:** la condivisione dell'esperienza con i colleghi migliora la coesione, la comunicazione e la collaborazione all'interno di un gruppo di lavoro.

Con questi criteri e questi obiettivi la Bellesini ha quindi organizzato il viaggio studio per il Comune di Argenta e, in un secondo momento, **un ulteriore viaggio studio per i dipendenti della Bellesini**

con ruolo di coordinamento e amministrativo d'ufficio, offrendo l'opportunità di arricchire le proprie competenze professionali e gestionali in un contesto internazionale. Questo viaggio si è rivelato prezioso, poiché ha consentito ai partecipanti di esplorare nuove visioni sull'organizzazione e la gestione dei servizi, con un focus particolare sull'efficienza dei processi amministrativi e sulla collaborazione tra i vari settori.

L'iniziativa è stata un esempio concreto dell'impegno della Bellesini nell'investire nel potenziamento delle competenze professionali del proprio staff e nel promuovere un clima di condivisione e cooperazione, elementi essenziali per continuare a garantire servizi di alta qualità per la comunità e per i bambini.

11 menti curiose

2 città: Almere e Amsterdam

120 ore di team building per crescere come gruppo

5 musei per unire cultura e pedagogia

5 servizi educativi esplorati e analizzati

1 training mirato sul welfare olandese

3 attività riflessive per stimolare idee e nuove prospettive

5 giorni



LE RISORSE UMANE: IL TRONCO CHE SOSTIENE LA COOPERATIVA

UN PO' DI NUMERI

Il personale dipendente della Bellesini **al 31/12/2024 ammonta a 107 persone in totale**, leggermente superiore rispetto all'anno precedente. Nel 2024 inoltre è stato attivato il servizio estivo di Rovereto che ha visto impiegati un totale di 27 dipendenti, di cui una parte a tempo determinato, per le 3 settimane di attivazione e le due sedi individuate che ovviamente non risultano nel computo al 31 dicembre. Anche nel corso del 2024, abbiamo compiuto ulteriori progressi nel **garantire stabilità a 12 dipendenti**, trasformandole a tempo indeterminato:

- **4 educatrici**
- **1 coordinatrice pedagogica**
- **2 cuoche**
- **2 ausiliarie**
- **3 operatori della didattica**

Ciò rappresenta un investimento tangibile sulle persone, riconoscendo il loro impegno e le loro competenze. Inoltre, miriamo a garantire continuità e stabilità nei nostri servizi, offrendo un ambiente lavorativo sicuro e gratificante per le equipe di lavoro e garantendo al contempo un elevato standard di qualità per le famiglie e i bambini e le bambine che si rivolgono a noi.

Per quanto riguarda i servizi culturali al Castello di Avio e al Simonino da marzo a dicembre si è provveduto a garantire, tramite contratti a tempo determinato, contratti di collaborazione e partita IVA, la continuità dei servizi offerti e attività di supporto ai servizi di biglietteria e accoglienza con 17 operatori didattici arrivando in alcuni periodi anche a 19 operatori didattici implicati in visite guidate a attività culturali.

Anche per l'anno in corso, il Consiglio di Amministrazione ha ritenuto di **affidare l'incarico allo Studio Associato Sanna & Vichi per l'elaborazione dei cedolini paga**, per tutti gli adempimenti previsti per il sostituto d'imposta e per la predisposizione di contratti e comunicazioni relative al personale.

Dipendenti
femmine



Dipendenti
maschi

32 ANNI - ETÀ MEDIA
personale educativo

37 ANNI - ETÀ MEDIA
complessiva



107

**PERSONE
IN TOTALE**
al 31/12/2024



LA SELEZIONE DEL PERSONALE PER IMPLEMENTARE LE RISORSE

Nel corso dell'anno 2024, il numero di curriculum ricercati è diminuito rispetto agli ultimi tre anni, grazie alla maggiore stabilizzazione del personale nei nostri servizi e al rientro di alcune educatrici dal congedo di maternità. Tuttavia, continua a persistere la difficoltà nel reperire figure educative qualificate, a causa dell'aumento della domanda da parte delle Scuole dell'infanzia e delle amministrazioni pubbliche, che hanno assorbito molte delle possibili candidate.

Per ottimizzare il processo di selezione e garantire una gestione efficiente delle candidature, il settore del coordinamento ha riorganizzato internamente le proprie procedure. In particolare, è stato attuato un monitoraggio quotidiano della casella di posta elettronica ufficiale della Cooperativa (info@bellesini.it) e centralizzata la gestione dell'archiviazione dei curricula, che talvolta giungono anche ai singoli servizi sul territorio.

In relazione ai curriculum presenti nell'archivio storico delle candidature, è stata effettuata una verifica sull'effettiva disponibilità dei candidati, oltre ad un aggiornamento delle informazioni relative alle loro competenze ed esperienze. Ciò ci ha permesso di prendere decisioni più informate durante il processo di selezione, al fine di garantire il miglior inserimento possibile nel nostro team educativo.

Nonostante le difficoltà nel trovare candidati, **la Cooperativa è riuscita a impiegare personale con titoli adeguati o frequentanti corsi di laurea**. La priorità rimane quella di garantire l'efficienza e la qualità dei servizi offerti ai bambini, alle bambine e alle famiglie, attraverso soluzioni che soddisfino le esigenze dei servizi.

I RAPPORTI CON LE ORGANIZZAZIONI SINDACALI

Nella primavera del 2024, abbiamo avuto diverse occasioni di incontro e dialogo con le rappresentanze sindacali di settore. Questi momenti hanno rivestito un'importanza significativa per la Cooperativa, poiché i sindacati, che sono un ponte tra i datori di lavoro e i lavoratori, in alcuni casi identificano problematiche per le quali vanno individuate tempestivamente delle soluzioni, delle azioni di miglioramento e degli interventi di supporto.

In particolare, abbiamo affrontato le delicate questioni legate alla gestione della banca ore. Questi incontri e confronti sono stati preziosi poiché hanno permesso di allineare la politica della Cooperativa e le sue decisioni con le esigenze e i diritti dei lavoratori, promuovendo la trasparenza e la condivisione degli obiettivi di uno strumento funzionale e significativo per garantire flessibilità ai lavoratori.



Si sono definiti criteri e modalità operative per **gestire la banca ore** nel corso dell'anno educativo, tali elementi sono stati inclusi in un accordo sottoscritto dalle tre rappresentanze sindacali e presentati dalle figure di coordinamento a tutto il personale dei servizi educativi e della sede centrale. L'attuazione di tali indicazioni ha regolato e migliorato la gestione del personale.

Alla luce delle recenti revisioni riguardanti il contratto delle cooperative sociali e le relative implicazioni economiche, nel corso del 2024 sono stati introdotti ulteriori significativi aumenti a vantaggio dei nostri dipendenti, garantendo loro una maggiore soddisfazione economica.

Da gennaio 2024 si è messo in campo anche lo strumento legato all'applicazione del **diritto allo studio** che ha visto la fruizione di diversificati monte ore per le **5 dipendenti** con contratto della cooperazione sociale che ne hanno fatto richiesta.

Anche per uno dei dipendenti che ha un contratto del settore del commercio è stato attivato tale strumento.

LA SORVEGLIANZA SANITARIA

È proseguito anche per tutto il 2024 l'incarico della sorveglianza sanitaria all'azienda **SAPI per quanto riguarda l'organizzazione e la pianificazione delle visite mediche per tutto il personale della Cooperativa che per ruolo e competenza ha diritto a tale misura di tutela**. Sono state effettuate **76 visite per l'anno solare 2024**.

Le visite con il medico del lavoro sono state programmate in stretta collaborazione con le singole coordinatrici di riferimento ed effettuate su tutto il territorio provinciale. Con interventi scaglionati regolarmente per tutti i servizi nelle sedi dei vari distretti sanitari si sono programmate le visite con tempistiche che potessero agevolare i dipendenti e non interferire con il lavoro svolto nei Nidi d'infanzia. Per la sede centrale le visite sono state effettuate presso la sede di Trento.

Un confronto costante con la direzione e la referente per le risorse umane ha permesso di individuare e gestire al meglio le indicazioni emerse nel corso delle visite e la presa in carico delle restrizioni previste.

WELFARE A BENEFICIO DEI DIPENDENTI E IL PIANO FAMILY AUDIT



10.597

**PASTI GRATUITI
GIORNALIERI**

959

per i dipendenti
della sede-ufficio

9.245

per i dipendenti
dei Nidi d'infanzia

393

per i dipendenti di Castello di
Avio e dell'aula del Simonino

OPPORTUNITÀ CULTURALI

offerte a tutto
il personale e
collaboratori

BRINDISI E BUFFET NATALIZIO

con per tutti i dipendenti e
collaboratori in occasione del
Natale e delle feste d'estate

VISITA GUIDATA ALLA MOSTRA "LE COLLEZIONI"

al Mart in occasione degli
auguri natalizi



WORKSHOP GRATUITO DI DIFESA PERSONALE

in collaborazione con hardcorefitness e con il
maestro Giorgio Santoni, presso la palestra delle
scuole medie di Dro e cena pizza offerta dalla
Cooperativa.



LABORATORIO "GREEN SCREEN"

nell'area educativa del Mart rivolto
al personale con i propri figli per
un'esperienza di gioco condivisa



**CONVENZIONE CON LA
FEDERAZIONE COOPERATIVE**

13 dipendenti

hanno usufruito della scontistica Caf Acli per la dichiarazione dei redditi in quanto dipendenti di una realtà associata a Federazione Cooperative

**PERMESSI
MALATTIA
BIMBO**

utilizzate dai/delle dipendenti per estensione malattia bambino dai 9 ai 12 anni

**TUTORAGGIO
MATERNITÀ**

tutoraggio/
affiancamento per i dipendenti al rientro da maternità/lungo congedo

FORMALIZZAZIONE PERMESSI

**158
ore**

fruite dai/dalle dipendenti per permessi retribuiti Family Audit nel 2024

UN LIBRO PER OGNI NASCITA

un albo illustrato come benefit simbolico per dare evidenza al ruolo genitoriale all'interno di una Cooperativa che si occupa principalmente di servizi all'infanzia

new

**SPORTELLLO DI ASCOLTO ED
ORIENTAMENTO PSICO-PEDAGOGICO**

estesa a tutti i/le dipendenti della Cooperativa Bellesini in un'ottica di "people care", sarà attivo dal 2025

new

**PERMESSI
STUDIO**

268,75

totale di ore retribuite erogate ai dipendenti

FLESSIBILITÀ ORARIA

giornaliera per il personale della sede

utilizzata quotidianamente dai 6 dipendenti che lavorano in sede centrale

settimanale

utilizzata dalle Coordinatrici Pedagogiche che su questa base organizzano il loro carico di lavoro conciliando i loro bisogni vita-lavoro

mensile

utilizzata dal personale educativo e di coordinamento interno, per meglio conciliare i tempi vita-lavoro

giornaliera

in base ai bisogni di conciliazione vita-lavoro del personale di cucina dei 5 Nidi in cui è presente il cuoco/a

RIMBORSO CHILOMETRICO PER DIPENDENTI

per partecipare a corsi di aggiornamento, formazioni e convegni sulla base delle tabelle ACI

CONVENZIONE FORNITORI

convenzioni con i nostri fornitori Pulitalia e Famiglia Cooperativa Lagarina

POSSIBILITÀ CONSEGNA MERCE SUL POSTO DI LAVORO

utilizzata sia nelle sedi periferiche che nella sede centrale per ricevere pacchi

new

UTILIZZO BUONI SPESA

di Pluxee, spendibili presso svariati negozi, erogati 1200 euro totali di spesa a favore di dipendenti che hanno lavorato al servizio estivo di Rovereto

PERMESSI STRAORDINARI

in caso di bisogno per visite inderogabili e urgenti (RAO A o RAO B) o per assistenza a famigliari ospedalizzati

SMARTWORKING - LAVORO AGILE

possibilità di svolgere lavoro agile - smart working con strumenti messi a disposizione della Cooperativa, rivolto a tutte le figure di coordinamento e ad alcune figure della sede centrale

PARTNERSHIP E COLLABORAZIONI: CONNESSIONI E INTRECCI

FEDERAZIONE TRENTINA DELLA COOPERAZIONE

L'adesione alla Federazione Trentina della Cooperazione anche nel 2024 ha consentito alla Bellesini di sviluppare in modo sinergico e coerente con l'intero mondo cooperativo un piano per il rapporto e il raccordo con gli stakeholders sia pubblici che privati. Tale importante canale collaborativo è stato di fondamentale importanza in diversi ambiti:

- l'azione "di sistema" per affrontare gli aspetti normativi e amministrativo-legali a tutela dell'azione della Cooperativa e dei suoi dipendenti;
- tavoli di lavoro per gli accordi di revisione dei livelli di inquadramento relativi al personale educativo e ausiliario operante nei Nidi d'infanzia;
- i passaggi istituzionali nei confronti della Provincia Autonoma di Trento e del Consorzio dei Comuni Trentini per il riconoscimento economico previsto dal nuovo inquadramento del personale.

FEDERAZIONE PROVINCIALE SCUOLE MATERNE DI TRENTO

La partnership con la Federazione Provinciale delle Scuole Materne di Trento (FPSM) si è concretizzata nel corso del 2024 attraverso uno **scambio istituzionale e una collaborazione su alcuni aspetti relativi alla gestione funzionale dell'immobile** e delle relative pertinenze di proprietà della Bellesini, parzialmente allocati alla FPSM.

La Bellesini ha gestito un significativo rifacimento di tutto il parcheggio, del giardino e del patio.

Il servizio di Responsabile del Servizio di Prevenzione e Protezione (RSPP) fornito dalla FPSM ai suoi soci ha consentito anche alla Bellesini di affidare l'incarico all'arch. Donato Quattrocchi, il quale, grazie alla sua vasta esperienza nel settore educativo, può fornire indicazioni coerenti ed efficaci. Questa scelta facilita le comunicazioni e le sinergie anche per i soci gestori, che ora hanno un unico referente per la Scuola dell'infanzia e il Nido da loro gestiti.


Inoltre, la FPSM **ha gestito il server e le attrezzature informatiche a disposizione dei dipendenti** della Cooperativa, sia presso la sede centrale che presso i Nidi d'infanzia distribuiti sul territorio. **Questo supporto si è concluso al 31 dicembre 2024.** Un'altra collaborazione ha riguardato l'organizzazione delle azioni di tirocinio, rivolte alla **FIU (Florida International University), con l'accoglienza di tirocinanti nei servizi educativi di Carzano e Rovereto nel mese di giugno 2024.**

EDUCA COMUNE DI ROVERETO

La Bellesini ha partecipato con entusiasmo **all'edizione 2024 di Educa**, un evento culturale di grande rilevanza, in collaborazione con il Comune di Rovereto. **Il tema scelto per quest'anno, "Il tempo"**, è stato esplorato in maniera originale e coinvolgente dal 19 al 21 aprile, per le vie e nei palazzi della città.

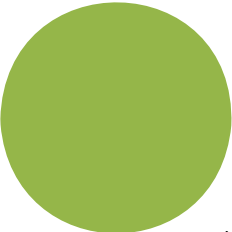
La Bellesini ha proposto due laboratori simultanei, pensati sia per i bambini e le bambine che gli adulti, con l'obiettivo di promuovere la riflessione e la condivisione sul valore del tempo, un tema fondamentale nel contesto educativo.

Il laboratorio **"Granelli di tempo"** ha visto la partecipazione di oltre 90 bambini in un solo pomeriggio, coinvolti in un'esperienza sensoriale immersiva attraverso letture, giochi e la costruzione di clessidre. I bambini e le bambine infatti, hanno avuto l'opportunità di esplorare il concetto di tempo in modo pratico e creativo, grazie al supporto di educatrici qualificate della Bellesini. Il laboratorio ha stimolato la loro curiosità e sensibilità, permettendo loro di vivere il tempo come qualcosa di dinamico e affascinante.



Nel frattempo, in una stanza attigua, i genitori hanno preso parte ad un incontro guidato dalle coordinatrici pedagogiche dott.sse Daria Santoni e Monica Dalbon. Questo momento di riflessione ha offerto ai genitori l'opportunità di interrogarsi sulla qualità del tempo trascorso con i propri figli e figlie, promuovendo un confronto su come utilizzarlo al meglio. Le coordinatrici hanno sollevato importanti spunti di riflessione, invitando i partecipanti a considerare attività significative e arricchenti da vivere con i loro bambini e bambine, per rafforzare il legame affettivo ed educativo. La partecipazione attiva delle famiglie e la qualità delle proposte educative hanno confermato l'importanza di eventi come Educa per promuovere il benessere e la crescita del territorio.

PROGETTO DON MILANI COMUNE DI DRO



Si è concluso nel 2024 il progetto “È la scuola che ci fa uguali...” per il centenario di Don Lorenzo Milani 1923 - 2023 a cura del gruppo territoriale Movimento di Cooperazione Educativa - Trentino Alto Adige in collaborazione con il Comune di Dro e I.C. Valle dei Laghi - Dro. A giugno sono state coinvolte tutte le istituzioni scolastiche ed educative presenti sul territorio in un evento pubblico di restituzione del progetto presso la biblioteca comunale di Dro.

SPAZIO MAMME COMUNE DI BORGO VALSUGANA

Anche nel 2024 la Bellesini è stata partner del progetto finanziato dal “Piano Giovani di zona Alta Valsugana e Tesino”, organizzato dal gruppo Spazio Mamme di Borgo Valsugana con il supporto della Cooperativa CS4. Tale collaborazione ha visto la partecipazione della Cooperativa nella gestione di due incontri, rivolti a mamme e neomamme con i bambini della fascia 0-6 anni:

- 12 luglio: “**Gioco e giocattoli: l'importanza del gioco nell'infanzia**”
- 22 novembre: “**Tecnologie per l'infanzia: saper riconoscere rischi e opportunità**”

Gli incontri si sono svolti in un locale gestito dal gruppo di mamme dove la coordinatrice ha proposto momenti di dialogo e approfondimenti inerenti le tematiche e contemporaneamente ai bambini e alle bambine sono stati proposti, dalle educatrici del Nido di Carzano, laboratori di gioco coerentemente alla fascia di età dei partecipanti. Questi momenti sono stati anche occasioni di promozione dei servizi che la Cooperativa offre: gestione di Nidi, sportello di supporto genitoriale, formazioni...

DISTRETTI FAMIGLIA

I Nidi d'infanzia gestiti dalla Cooperativa Bellesini sono presenti in diverse vallate del Trentino, in stretta connessione con i Distretti Famiglia, che rappresentano una rete di servizi territoriali pensata per supportare le famiglie in vari ambiti. Nel corso del 2024, la Cooperativa ha continuato a far parte dei **Distretti Famiglia delle seguenti aree: Vallagarina, Chiese, Valsugana e Tesino.**

Questi Distretti offrono **occasioni di incontro e scambio tra i diversi attori sociali e istituzionali**, e le coordinatrici dei servizi Bellesini hanno avuto l'opportunità di partecipare attivamente a questi momenti di confronto. Tali incontri hanno permesso di condividere esperienze e risorse, **contribuendo alla creazione di sinergie tra i vari soggetti coinvolti nel sostegno delle famiglie e dei bambini e delle bambine.**

La partecipazione a questi tavoli ha arricchito la nostra visione, consentendo una comprensione più profonda delle necessità delle famiglie con bambini e bambine, delle sfide educative e delle possibili soluzioni da implementare a livello locale.

Questa rete di collaborazione ha permesso alla Bellesini di **rafforzare il proprio impegno a favore di una comunità educante**, favorendo un ambiente di crescita sano e stimolante per i bambini, le bambine e un supporto concreto per le famiglie del territorio.

DISTRETTI SANITARI TARENTINI

Nel corso del 2024, la Cooperativa Bellesini ha consolidato la propria presenza e il proprio impegno in ambito territoriale, interfacciandosi con i quattro **Distretti Sanitari del Trentino: Valle dei Laghi, Giudicarie, Vallagarina e Valsugana-Tesino**, attraverso i Nidi d'infanzia gestiti direttamente e dai soci gestori.

In particolare, per affrontare situazioni complesse e specifiche, la Cooperativa ha partecipato attivamente a **incontri interdisciplinari dedicati all'inclusione dei bambini con Bisogni Educativi Speciali (BES)**. Questi incontri hanno coinvolto non solo i distretti sanitari locali, ma anche equipe mediche provenienti da altre regioni e, in alcuni casi, da ambito internazionale. Le azioni intraprese hanno riguardato principalmente il **monitoraggio e la verifica delle attività educative nei Nidi, con un forte focus sulla collaborazione con le famiglie e gli operatori sociosanitari coinvolti**. Tra i professionisti che hanno partecipato a questo processo ci sono neuropsichiatri, pediatri, infermieri, psicomotricisti, fisioterapisti, oltre ad equipe di cure palliative e associazioni specializzate come Abilnova e la Fondazione R.Hollman.

In aggiunta, i Nidi della Bellesini hanno stabilito un rapporto di collaborazione con i **servizi residenziali per famiglie in situazioni protette o di disagio sociale**. In questi casi, le educatrici dei Nidi hanno lavorato a stretto contatto con assistenti sociali, educatori familiari, psicologi e i sanitari del distretto per supportare la genitorialità, anche attraverso interventi domiciliari. In risposta a necessità specifiche, sono stati organizzati incontri formativi per il personale educativo dei Nidi e per i sanitari locali, incentrati **sull'utilizzo di strumentazioni particolari all'interno del Nido o sulla somministrazione di farmaci salvavita**. Questi momenti di formazione mirano a garantire un ambiente educativo sicuro e adeguato, permettendo una reale inclusione dei bambini e delle bambine con disabilità.

Infine, la Bellesini ha partecipato a incontri promossi dal Comune di Rovereto, in collaborazione con il Distretto socio-sanitario locale, ai quali hanno preso parte le assistenti sociali comunali, le coordinatrici dei Nidi e delle Scuole dell'infanzia. Durante questi incontri, sono stati condivisi i progetti in corso sul territorio e sono stati programmati ulteriori momenti formativi per il personale educativo, con l'obiettivo di migliorare la qualità dei servizi offerti e rafforzare le competenze professionali degli operatori.



MUSE

Le collaborazioni con il Museo delle Scienze di Trento hanno continuato ad essere un pilastro fondamentale delle attività educative della Bellesini, consolidando una partnership iniziata nel 2018. Questo rapporto proficuo ha dato vita a **una serie di attività ludico-didattiche progettate con cura** dalle coordinatrici educative della Bellesini, creando esperienze stimolanti e formative per i più piccoli.

Le proposte sono state pensate per celebrare giornate internazionali ed eventi significativi, trasformando ogni occasione in un'opportunità di apprendimento per le famiglie e la comunità educativa.

Si riportano alcune delle iniziative più rilevanti:

- 13 febbraio: **“Natura furba” – Un viaggio nella natura** per scoprire insieme chi fa “Ribbit, Kwak e Cra Cra?”, esplorando i suoni e i comportamenti degli animali, con attività interattive che hanno coinvolto i bambini e le bambine in un gioco educativo sulla fauna locale.
- 13 aprile: **“Space party” – Un evento a tema spaziale** dal titolo “Noi siamo qui”, dove i bambini e le bambine hanno avuto la possibilità di esplorare il misterioso mondo dell'astronomia, imparando a conoscere i pianeti e il nostro posto nell'universo attraverso esperimenti e giochi creativi.
- 2 novembre: **“M'ammalia party” – Un evento dedicato ai mammiferi**, intitolato “Mammiferi nella notte”, che ha permesso ai piccoli esploratori di scoprire le meraviglie degli animali notturni, stimolando la curiosità e il rispetto per la fauna selvatica attraverso giochi e attività immersive.

Questi eventi hanno rafforzato il legame tra la Bellesini e il Muse, creando esperienze che non solo hanno arricchito l'offerta educativa, ma hanno anche permesso alle famiglie di condividere momenti di crescita e divertimento.

In vista dei festeggiamenti per il 50° anniversario della Cooperativa nel 2025, nell'autunno del 2024 la Bellesini ha attivato una serie di tavoli di confronto con il Muse per pianificare e coordinare gli eventi che si terranno nei tre giorni di celebrazione.

Questo coinvolgimento ha visto un attento lavoro di progettazione e gestione degli spazi museali, con l'obiettivo di organizzare eventi che riflettano l'impegno della Bellesini verso l'innovazione educativa e la comunità. La collaborazione si sta quindi arricchendo di nuove prospettive, creando un evento che unisca il passato, il presente e il futuro della Cooperativa in un'esperienza condivisa e memorabile.





MART

In questi anni, grazie alla gestione dei servizi educativi sul territorio del Comune di Rovereto e alla stretta collaborazione con l'Amministrazione comunale, la Bellesini ha avuto **l'opportunità di attivare importanti co-progettazioni con il Museo d'Arte Moderna e Contemporanea di Rovereto (MART)**. Queste collaborazioni si sono rivelate fondamentali per sviluppare proposte innovative che unissero arte, educazione e coinvolgimento della comunità locale. Lavorando fianco a fianco con il dirigente dell'area educativa, Carlo Tamanini, e il gruppo di coordinamento dei Nidi d'infanzia del Comune di Rovereto, sono state ideate e realizzate esperienze ludico-artistiche pensate specificamente per la fascia di bambini e di bambine 0-3 anni.

Le proposte **progettuali hanno sempre tenuto in considerazione non solo le competenze e le potenzialità espressive dei bambini e delle bambine, ma anche le varie tecniche artistiche degli autori presenti nelle mostre del museo**. Ogni attività è stata progettata per stimolare la curiosità dei piccoli, favorire l'esplorazione sensoriale e promuovere un primo approccio all'arte attraverso il gioco. Un esempio significativo delle **attività realizzate è stato il laboratorio del 2024, dedicato alle opere dell'artista Gian Enzo Speroni, intitolato "L'uomo senza qualità"**. I bambini sono stati coinvolti in un'esperienza immersiva volta alla conoscenza dei volti tridimensionali (3D) e al riconoscimento degli stessi all'interno delle opere esposte nelle sale del museo. L'attività ha permesso ai bambini di entrare in contatto con le forme artistiche in modo giocoso e stimolante, imparando a riconoscere i volti e le espressioni attraverso il linguaggio visivo dell'arte contemporanea.

Oltre a questi laboratori educativi, la Bellesini ha scelto di **celebrare le festività natalizie nel 2024 offrendo una speciale esperienza culturale a tutte le sue dipendenti, collaboratori e consulenti. In occasione degli auguri natalizi, è stata organizzata una visita guidata gratuita al MART, seguita da un laboratorio artistico dedicato ai figli dei dipendenti**. Questo gesto simbolico non solo ha permesso ai familiari di immergersi nell'arte, ma ha anche rappresentato un momento di condivisione e valorizzazione della cultura per la Bellesini, consolidando ulteriormente il legame con il territorio e le sue risorse culturali.



TIROCINI E COLLABORAZIONI

10

tirocini con
istituzioni
universitarie
italiane

TIROCINI CON ISTITUZIONI UNIVERSITARIE ITALIANE

Anche nel 2024 la Bellesini ha mantenuto in essere **le convenzioni con istituzioni universitarie** attraverso appositi processi di accreditamento **incrementando significativamente il numero di accessi** all'interno dei propri Nidi d'infanzia. Ogni tirocinante ha avuto la possibilità di avere un confronto e colloquio di selezione prima dell'accesso al Nido per valutarne l'effettivo interesse e motivazione.

La Bellesini è convenzionata con le seguenti strutture e ha attivato **10 tirocini**:

- Università di Verona indirizzo Scienze dell'Educazione e della Formazione (L-19): **3 tirocinanti**
- Università telematica UniPegaso indirizzo Scienze dell'Educazione e Formazione (L-19): **3 tirocinanti**
- Università telematica UniPegaso indirizzo Master Scienze Pedagogiche (LM 85): **2 tirocinanti**
- Università di Ferrara indirizzo Scienze filosofiche e dell'educazione (L-19): **1 tirocinante**
- Kromata – Centro pedagogico e di formazione indirizzo Master in pedagogia dell'infanzia: **1 tirocinante**
- Università telematica UniCusanoCampus indirizzo Scienze dell'Educazione e Formazione (L-19);
- Università di Bolzano rispetto ai tirocini curricolari previsti dalla laurea in Scienze della Formazione con indirizzo prima infanzia;

A dicembre 2024 la Bellesini ha incontrato un gruppo di 5 tirocinanti di varie Università per un primo confronto conoscitivo in vista del loro ingresso nei servizi previsti per la prima parte del 2025.

TIROCINI CON ISTITUZIONI UNIVERSITARIE ESTERE

La Bellesini ha avuto la possibilità, grazie ai rapporti che la **Federazione Provinciale Scuole Materne di Trento** ha instaurato con **FIU (Florida International University)**, di partecipare al progetto dal titolo: **“Developing Learning Processes in Early Childhood Education: An Italian Perspective”**. Una delegazione di studentesse universitarie con la loro tutor hanno soggiornato per due settimane in Trentino osservando alcune realtà educative: Scuole dell'infanzia e Nidi d'infanzia. La Bellesini ha implicato in questo progetto i servizi di **Rosmini di Rovereto** e **“Le Piume” di Carzano**. Alla delegazione americana è stato presentato l'approccio pedagogico educativo della Bellesini e del sistema educativo in Trentino.

LA COMUNICAZIONE COME STRUMENTO DI CONNESSIONE E DI VISIBILITÀ NEL TERRITORIO

Il 2024 ha rappresentato un anno di grande evoluzione per la Bellesini, soprattutto sul piano comunicativo e grafico, segnando una vera e propria svolta nell'approccio visivo e nella gestione dell'immagine. Grazie alla visione strategica della Direttrice, che ha puntato sull'importanza di un'immagine forte e coerente per la Cooperativa, è stato possibile investire risorse in un rinnovamento che ha coinvolto non solo gli aspetti visivi, ma anche le modalità di presentazione verso utenti, committenti e stakeholder.

Il merito di questo cambiamento va anche alla **consulente grafica Sara Rossi**, che fin dal suo primo incontro con la Bellesini ha preso in carico il progetto con grande passione e professionalità. Inizialmente, Sara ha curato la grafica del Bilancio Sociale 2023, un lavoro che ha rappresentato il primo passo di una collaborazione proficua, nel quale ha approfondito le nostre necessità e si è fatta portatrice di proposte significative. Successivamente, ha collaborato alla progettazione grafica di alcuni importanti progetti legati a gare d'appalto per la gestione dei Nidi e la formazione, il che le **ha permesso di conoscere meglio l'identità della Cooperativa e di proporre soluzioni creative per raccontarci al meglio**.

Tra le principali innovazioni introdotte, un **nuovo font per le comunicazioni** ufficiali della Bellesini, una **rielaborazione delle grafiche del sito e dei canali social**, e un **logo completamente rinnovato** che sarà ufficialmente svelato durante le celebrazioni per il 50° anniversario della Cooperativa, previsto nel 2025. Queste modifiche non sono state solo un cambio estetico, ma hanno avuto lo scopo di **riflettere l'evoluzione della nostra identità e di trasmettere in modo chiaro e immediato chi siamo, i nostri valori e la nostra missione**.

Nel corso della seconda metà del 2024, la Bellesini ha intensificato il suo impegno nella preparazione dell'anniversario, un evento fondamentale che segnerà un traguardo storico per la Cooperativa. Con il supporto della consulente grafica, abbiamo sviluppato una serie di azioni per migliorare la nostra visibilità e comunicazione, con l'obiettivo di far percepire al meglio il nostro impegno nel territorio e nel settore educativo. Inoltre, sono stati ideati e **preparati una serie di gadget promozionali che accompagneranno i festeggiamenti del 2025**, per rafforzare ulteriormente l'immagine di una Bellesini sempre più al passo con i tempi, ma con radici profonde nella comunità.

Questa rinnovata attenzione all'immagine rappresenta un impegno costante per migliorare la qualità della nostra comunicazione, rendendola più efficace, pertinente e vicina alle persone con cui interagiamo. Il 2024, quindi, ha gettato le basi per un futuro di maggiore visibilità, coesione e partecipazione.



I CANALI SOCIAL PER COSTRUIRE UNA COMUNITÀ EDUCATIVA

Negli ultimi anni, la Bellesini ha scelto di **utilizzare i canali social come strumenti fondamentali per promuovere la propria offerta formativa e le iniziative culturali e sociali**, consapevole dell'importanza di un uso responsabile dei media nel contesto familiare. A seguito di corsi dedicati all'integrazione dei social media nella vita quotidiana e alla gestione consapevole della loro fruizione, la Cooperativa ha consolidato la propria presenza online. Questo approccio ha generato un crescente coinvolgimento da parte degli utenti dei nostri servizi, che si sono trasformati in follower dei nostri canali Instagram e Facebook, dimostrando un interesse costante e partecipativo verso le iniziative che promuoviamo.

Nel corso dell'anno, si è osservata una **crescente interazione e partecipazione da parte delle famiglie, che utilizzano i social per rimanere aggiornate sulle attività e per sentirsi parte di una rete educativa e sociale** che lavora con impegno e dedizione per il benessere e la qualità dell'offerta formativa per i loro figli e figlie. Questo forte senso di comunità è stato alimentato **dalla regolarità e dalla varietà dei contenuti condivisi**, che hanno toccato temi rilevanti per le famiglie e per il territorio.

Nel 2024, la Bellesini ha continuato a valorizzare questi canali attraverso una **programmazione mirata e dinamica**. I post hanno trattato temi significativi, come le giornate mondiali legate alle progettazioni educative dei Nidi d'infanzia, che sono stati accompagnati da contenuti multimediali - video e fotografie - per sensibilizzare e informare le famiglie su tematiche educative e culturali. Inoltre, sono state promosse iniziative culturali e sociali come le Giornate FAI di primavera, eventi al Castello di Avio e altre attività di interesse per la comunità, creando una connessione diretta tra i servizi offerti dalla Cooperativa e il territorio.

Particolare attenzione è stata dedicata anche alla **promozione dei Nidi aziendali**, come quello interaziendale E-Pharma e il Nido aziendale Falconeri. I post su questi servizi hanno illustrato le modalità di iscrizione, le proposte educative e le caratteristiche che le rendono uniche, facilitando la comunicazione con le famiglie interessate. Inoltre, le nostre pagine social sono state utilizzate per **diffondere informazioni sui percorsi formativi offerti dalla Bellesini**, non solo al personale educativo e di coordinamento, ma anche agli operatori ausiliari e amministrativi, valorizzando le opportunità di crescita professionale all'interno della Bellesini.

Un altro aspetto cruciale della nostra comunicazione online è stato **l'utilizzo delle stories, che si sono rivelate uno strumento particolarmente apprezzato dalle famiglie**. Grazie alla loro natura rapida ed immediata, le stories sono diventate uno spazio ideale per condividere momenti significativi legati alle attività dei Nidi e agli eventi speciali, creando un forte legame tra la Cooperativa e gli utenti. Le famiglie, infatti, hanno spesso utilizzato le stories per menzionare la Bellesini sui propri account, diffondendo ulteriormente le iniziative e rinforzando il senso di appartenenza e di comunità.



CERTIFICAZIONE SISTEMA GESTIONE QUALITÀ UNI EN ISO 9001:2015



La certificazione del **Sistema di Gestione della Qualità** rappresenta un passo fondamentale per la Bellesini nel **percorso di miglioramento continuo dei suoi servizi**. Attraverso questo processo, un ente esterno (ICIM) accerta che l'organizzazione rispetti rigorosi standard e che i suoi processi siano efficacemente gestiti, al fine di fornire servizi che rispondano pienamente ai requisiti stabiliti. Per la Bellesini, questo non solo conferma la sua capacità di erogare servizi di alta qualità in modo costante e affidabile, ma sottolinea anche l'importanza di instaurare e mantenere una relazione di fiducia con tutte le parti interessate: committenti, utenti e fornitori.

MONITORAGGI INTERNI

Nel 2024, anche a seguito delle revisioni di alcune documentazioni, sono stati promossi incontri tra il referente interno del sistema qualità e il personale dei servizi per fornire ulteriori chiarimenti sulle procedure e per raccogliere feedback sul loro utilizzo.

Il monitoraggio interno è stato condotto in modo sistematico, mirando non solo a verificare il rispetto delle procedure, ma anche a **promuovere una cultura del miglioramento continuo**. Ogni passo fatto dalla Bellesini è stato pensato per ottimizzare l'efficacia del Sistema di Gestione della Qualità, affinché risponda in modo sempre più preciso alle esigenze di tutti gli utenti e garantisca una continua eccellenza nei servizi offerti. Questo processo ha permesso alla Bellesini di consolidare la propria reputazione come ente altamente qualificato e responsabile, pronto a fronteggiare le sfide future con una solida base di competenza e affidabilità.

AUDIT ESTERNI

Gli audit esterni sono stati svolti nel mese di luglio 2024 da parte del certificatore esterno che ha provveduto a fare il sopralluogo sia nei Nidi d'infanzia, nello specifico quelli di Avio e Ronzo, che presso la sede della Bellesini. In tali contesti si sono verificate tutte le procedure in essere e la documentazione gestionale amministrativa.

Il certificatore ha apprezzato l'efficace applicazione delle norme e ha sottolineato alcuni aspetti chiave che contribuiscono al successo del sistema:

- La **qualità della leadership** e la **capacità gestionale della direzione**, che favorisce la creazione di un ambiente di lavoro positivo e motivante per il personale.
- L'**adesione rigorosa agli standard e alle linee guida** del Sistema di Gestione della Qualità, a testimonianza dell'impegno costante verso il miglioramento continuo.
- La **presenza di procedure e meccanismi di controllo adeguati**, che assicurano la sicurezza e il benessere dei bambini, delle bambine e delle loro famiglie.
- L'**attenzione e la disponibilità ad ascoltare le esigenze delle comunità locali**, dimostrando la sensibilità e l'impegno della Bellesini verso il territorio.
- La **predisposizione a collaborare in modo trasparente** con il team di valutazione e a fornire tutte le informazioni necessarie, facilitando così il processo di miglioramento condiviso.

Questi punti confermano l'approccio serio e proattivo della Cooperativa nella gestione della qualità e nel perseguimento di obiettivi sempre più ambiziosi.

QUALITÀ PERCEPITA ED EROGATA

La certificazione del Sistema di Gestione della Qualità testimonia l'impegno della Cooperativa Bellesini nel garantire standard operativi elevati. Questo processo assicura che i servizi offerti siano costantemente monitorati e migliorati per soddisfare le esigenze di utenti e committenti. La certificazione non solo attesta l'efficacia dei nostri processi, ma riflette anche la **volontà della Cooperativa di adottare pratiche innovative, migliorando continuamente la qualità del servizio e rispondendo alle esigenze di un mercato in continua evoluzione**. In questo modo, la Bellesini si posiziona come un'organizzazione affidabile, dinamica e all'avanguardia nel settore educativo e sociale.

Nel corso dell'anno educativo 2023/2024, la Bellesini **ha coinvolto direttamente le famiglie nel processo di valutazione del servizio attraverso un questionario di gradimento**. Questo strumento ha permesso di raccogliere feedback importanti sulla qualità delle proposte educative, sull'organizzazione dei Nidi e su altri aspetti cruciali della gestione quotidiana.

I risultati hanno confermato un elevato grado di soddisfazione da parte delle famiglie, con particolare apprezzamento per la professionalità del personale, la qualità dei menù e delle strutture. Questo riscontro positivo rafforza l'impegno della Cooperativa nell'offrire servizi di alta qualità, in linea con le aspettative degli utenti.

Nonostante il giudizio complessivamente positivo, sono emerse alcune aree di miglioramento, in particolare per quanto riguarda le collaborazioni con enti e associazioni esterni. Le osservazioni ricevute sono considerate un'opportunità per rafforzare ulteriormente l'offerta educativa, adattandola alle specifiche necessità dei diversi territori e rispondendo alle aspettative delle famiglie. Il feedback raccolto contribuisce a perfezionare l'offerta educativa, mentre il continuo impegno per il miglioramento garantisce che la Cooperativa risponda efficacemente alle sfide del futuro, mantenendo elevati standard di qualità e innovazione. **La certificazione e il coinvolgimento delle famiglie sono elementi chiave per assicurare una crescita continua, che permette di offrire un servizio sempre più inclusivo, partecipato e di alta qualità.**

CERTIFICAZIONE PARITÀ DI GENERE UNI PDR 125:2022



La Bellesini nel 2024 ha ottenuto la Certificazione Parità di Genere a riconoscimento dell'impegno nell'adottare e promuovere politiche e pratiche volte a garantire pari opportunità in Cooperativa.

SITUAZIONE ECONOMICA-FINANZIARIA

GESTIONE DEL FABBRICATO

Nel 2024 è proseguita la gestione dell'immobile di proprietà della Cooperativa sito in Via Degasperi a Trento, in parte utilizzato per lo svolgimento dell'attività istituzionale della Bellesini s c s, ed in parte locato alla Federazione Provinciale Scuole Materne.

Nel corso dell'esercizio sono stati **realizzati importanti interventi di riqualificazione esterna, mirati a migliorare la pavimentazione e garantire un'efficace impermeabilizzazione del piazzale di proprietà della Cooperativa**. Grazie a questi lavori, si è riusciti ad **eliminare le infiltrazioni d'acqua che si formavano**, preservando così la struttura e assicurando una maggiore durabilità nel tempo. Inoltre, è stato realizzato un **cortile privato, arricchito da un'attenta piantumazione nell'arredo a verde**, creando così un ambiente piacevole e rilassante, ideale per i momenti di pausa del personale che lavora. Questi interventi non solo ottimizzano la funzionalità degli spazi, ma garantiscono anche una maggiore protezione contro gli agenti atmosferici e valorizzano l'area circostante, contribuendo al benessere complessivo delle persone che vi operano.



GESTIONE CONTABILE

Nel 2024 la Cooperativa ha continuato a impegnarsi per garantire elevati standard di qualità ed efficienza nei servizi offerti. A tal fine, ha operato su più fronti, concentrandosi sul consolidamento dell'assetto gestionale e organizzativo, nonché sul potenziamento degli strumenti contabili per l'analisi dei costi e il miglioramento delle procedure decisionali. Particolare rilievo è stato dato al controllo di gestione, strutturato su centri di costo definiti annualmente in base alle attività svolte dalla Cooperativa. Questo approccio ha permesso al Consiglio di Amministrazione di monitorare l'andamento delle operazioni e di intervenire con azioni mirate di razionalizzazione, ottimizzazione delle spese e ridefinizione degli impegni, ove necessario. Parallelamente, è stato rafforzato il controllo sui costi, con un'attenzione particolare alla spesa per il personale, che rappresenta l'80% del totale, ma anche alle forniture, agli approvvigionamenti e alla gestione dei servizi. Questo processo di verifica e monitoraggio ha consentito di analizzare in modo dettagliato le spese sostenute e i ricavi conseguiti, permettendo interventi tempestivi e mirati. Infine, attraverso un'attenta valutazione degli scostamenti registrati, per ciascun servizio sono stati individuati margini di miglioramento e strategie per calibrare le risorse economiche, garantendo sempre la qualità dell'offerta dedicata ai bambini e alle famiglie, nel pieno rispetto delle normative contrattuali.

L'utile d'esercizio per il 2024, pari a **Euro 138.551**, è stato influenzato da una **componente attiva straordinaria**, che rappresenta un evento non ricorrente avente un impatto significativo sulla situazione economica della Cooperativa. Tale operazione ha riguardato lo **stralcio di debiti** per un importo complessivo di **Euro 83.200**, relativi a spese accantonate a bilancio negli anni educativi dal 2010 al 2014. L'intervento è stato condotto in conformità alle disposizioni previste dai contratti e dai disciplinari di gara, nonché nel rispetto del principio contabile della prudenza sancito dal Codice Civile. I debiti sono stati dichiarati estinti in applicazione della **normativa sulla prescrizione decennale** prevista dallo stesso Codice Civile, contribuendo così a una gestione più efficiente e sostenibile delle risorse

economiche della Cooperativa. Grazie a questo risultato, il **patrimonio netto** della Cooperativa al 31 dicembre 2024 ha raggiunto un valore complessivo di euro 1.547.095, registrando un **incremento del 9,50% rispetto all'anno precedente**, in cui ammontava a euro 1.412.819. Questo miglioramento riflette una gestione attenta e strategica delle risorse, finalizzata a garantire solidità economica e sostenibilità nel tempo.

Nel 2024, la Cooperativa ha continuato a monitorare attentamente la propria situazione finanziaria attraverso **periodiche verifiche della posizione creditoria e debitoria**, garantendo un controllo efficace sulle risorse economiche. La Cooperativa registra un **elevato importo di crediti**, principalmente nei confronti di **Comuni ed Enti pubblici**, relativi alle convenzioni attive per la gestione dei Servizi all'infanzia. Questi crediti presentano scadenze di liquidazione che variano tra i 60 e i 90 giorni, influenzando la gestione finanziaria. Inoltre, la Cooperativa ha richiesto **saldi di Buoni di Servizio alla Provincia Autonoma di Trento (P.A.T.)**, che vengono fatturati successivamente alla prestazione erogata alle famiglie e liquidati in base alle tempistiche di controllo dell'Ente. Sul fronte della situazione **debitoria**, la Cooperativa ha garantito il pagamento puntuale delle fatture e dei documenti giustificativi degli acquisti effettuati, rispettando le scadenze concordate con i propri fornitori e mantenendo un equilibrio finanziario stabile.

Infine, si conferma che la **Cooperativa Bellesini** è qualificata di diritto come "**Cooperativa a mutualità prevalente**", in conformità con quanto stabilito dalla **Legge 381/1991** e dalla **Legge Regionale 24/88**, e come "**Impresa sociale**", in linea con le disposizioni del **D.Lgs. 112/2017**. Grazie a tali condizioni, anche nel 2024 la Cooperativa ha potuto beneficiare di **agevolazioni fiscali**, ottenendo un significativo **risparmio sui costi relativi alle imposte di esercizio**.

IN SINTESI

In sintesi, il bilancio d'esercizio vede un totale di componenti positivi di reddito pari ad euro 3.532.695,00 ed un totale di componenti negativi di reddito pari a 3.394.144,00 con un utile di esercizio pari ad euro 138.551,00.

Per l'esame dello stesso si rimanda alla situazione patrimoniale, al conto economico e alla nota integrativa specifiche.

5 X MILLE

La Cooperativa Bellesini, in quanto ONLUS, risulta iscritta negli elenchi dei soggetti beneficiari del 5 per mille. Ciò consente di avere un'ulteriore entrata da destinare alla propria attività.

Anche nel corso del 2024 sono stati sensibilizzati tutti i dipendenti e i genitori utenti dei Servizi affinché destinino tale quota alla Cooperativa. Nel presente anno la Bellesini ha ricevuto le quote devolute nell'anno 2023.

Bill

